

*Науково-економічний  
та суспільно-політичний  
журнал*

**4**  
**2009**

*Видається із січня 1995 р.  
Виходить двічі  
на квартал*

**Україна:**  
**аспекти праці**

*Київ 2009*

## *У номері:*

### **ЗАЙНЯТІСТЬ НАСЕЛЕННЯ ТА БЕЗРОБІТТЯ**

**М. МАХСМА.** Безробітна сільська молодь — резерв покриття дефіциту кваліфікованих кадрів на ринку праці .....3

**Н. АНІШИНА, Т. ТИМОШЕК, Д. ВЕРБА, М. МОСКАЛЕНКО.** Регулювання створення робочих місць у контексті економічної політики України в сучасних умовах.....9

### **ОПЛАТА ПРАЦІ**

**С. ЦИМБАЛЮК.** Диференціація заробітної плати: види, чинники, сучасний стан в Україні .....16

### **ПРОФЕСІЙНА ОРІЄНТАЦІЯ, ПІДГОТОВКА КАДРІВ**

**Т. КІР'ЯН, М. ДРОЗАЧ.** Професійне навчання кадрів на виробництві: проблеми фінансово-економічного забезпечення .....23

### **СОЦІАЛЬНА ПОЛІТИКА**

**С. ГАШКОВ.** Методичні підходи до здійснення контролю фінансового забезпечення соціальної політики держави .....28

### **ДОХОДИ ТА РІВЕНЬ ЖИТТЯ НАСЕЛЕННЯ**

**Ю. СПАСЕНКО.** Експлуатація найманої праці як чинник розповсюдження тіньової заробітної плати і тіньових доходів .....34

### **ЛЮДСЬКИЙ КАПІТАЛ**

**Н. КУЗНЕЦОВА.** Освіта, наука і виробництво як ключові компоненти механізму формування людських ресурсів інноваційного типу.....39

### **ЗАРУБІЖНИЙ ДОСВІД**

**Т. БУРЛАЙ.** Реструктуризація зайнятості в новоінтегрованих країнах ЄС у процесі їх економічної конвергенції .....43

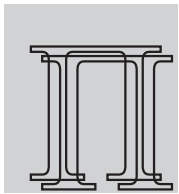
### **НОВІ ВИДАННЯ**

**В. САВЧЕНКО.** «Розвиток персоналу».....50

**Т. КОСТИШИНА.** «Конкурентоспроможна система оплати праці: проблеми теорії та практики» .....51

Згідно з постановою Президії ВАК України № 5-05/4 від 11 квітня 2001 р. журнал «Україна: аспекти праці» включено до переліку № 8 наукових фахових видань, в яких можуть публікуватися результати дисертаційних робіт на здобуття наукових ступенів доктора й кандидата економічних наук (дод. 1).

*Contemporary condition and tendencies of Ukrainian market of labor are studied. The problem of disbalance work occupations of market of labor are considered. On the basis of the performed analysis the measures of removing of work personals deficit by means involving of unemployed rural youths are offered.*



( 2007 . — 6,4%  
) , 167 . ) ( .1) .  
7,1% , — 8,4; 8,3 (99,9 . ) ,  
11,3%<sup>1</sup> . (74,1 . ) .  
( — 20 . ) .  
( 12 . ) , ( —  
13 . ) ( .1) .  
<sup>2</sup> .

<sup>1</sup> ет-сго // <http://www.evropa.ea.int/comm/evrostat> . — 2007 . — [23 . ( . )] .  
<sup>2</sup> . — 2008 .

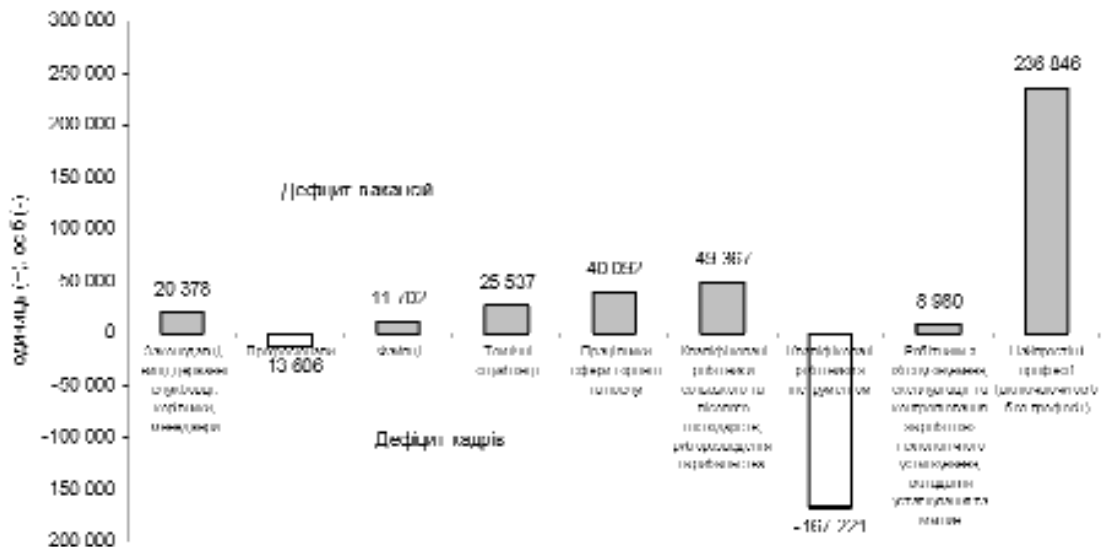


Рис. 1. Дефіцит вакансій (+) або дефіцит кадрів (-) у 2007 р. (за розділами кваліфікації професій)<sup>3</sup>

ринку праці за певних умов може стати сільська молодь. Чисельність населення України на 1.09.08 р. становила 46,2 млн осіб, з них третину складають селяни — 14,6 млн осіб (31,7%). Така ж частка селян і серед зайнятих у народному господарстві України (з 21 070 тис. осіб зайнятого населення 6635 тис. осіб — селяни).

Характерною особливістю структури зайнятості сільського населення є значна частка (43,7%) самозайнятих, до яких належать роботодавці і безкоштовно працюючі члени сім'ї (табл. 2). Фактично переважна їх більшість зайняті в особистому підсобному господарстві. Слід зазначити також, що сільське господарство

залишається основним видом діяльності неформального сектора економіки, що в ньому працює понад 70% зайнятого сільського населення.

Чисельність найманої робочої сили в аграрних підприємствах постійно скорочується. Тільки за період з 2000 до 2007 р. кількість найманих працівників, зайнятих у сільськогосподарському виробництві, скоротилася у 2,5 разу (з 2551 до 1005 тис. осіб) (рис. 2). Нині їх чисельність значно менша.

Негативні тенденції простежуються і щодо якісного складу сільської робочої сили. Так, скорочення частки молоді за зростання частки осіб похилого віку, що

Таблиця 1

Співвідношення попиту та пропозиції робочої сили за деякими професіями на ринку праці України у 2006–2007 рр.<sup>4</sup>

Категорії персоналу	2006		2007	
	Дефіцит вакансій (+), дефіцит кадрів (-)	Пропозиція працівників, осіб	Попит на працівників, осіб	Дефіцит вакансій (+), дефіцит кадрів (-)
<b>Професіонали</b>	<b>8634</b>	<b>140 833</b>	<b>154 439</b>	<b>-13 606</b>
у т. ч. у галузі фізичних, математичних і технічних наук	-5486	36 346	48 025	-11 679
у галузі біологічних, агрохімічних та медичних наук	-10 804	15 002	27 915	-12 913
викладачі	10 181	24 470	16 831	7639
інші професіонали	14 743	65 015	61 668	3347
<b>Кваліфіковані робітники з інструментом</b>	<b>-159 706</b>	<b>307 639</b>	<b>474 860</b>	<b>-167 221</b>
у т. ч. робітники з видобутку корисних копалин і на будівництві	-82 755	82 740	156 799	-74 059
робітники металургійних та машинобудівних професій	-85 552	156 769	256 660	-99 891
інші кваліфіковані робітники з інструментом	8601	68 130	61 401	6729
<b>Робітники, що обслуговують машини, та складальники машин</b>	<b>-25 595</b>	<b>112 691</b>	<b>133 801</b>	<b>-21 110</b>

<sup>3</sup> Відповідність обсягів і напрямів підготовки кадрів потребам ринку праці: інформаційно-аналітичні матеріали. — К. : Державний центр зайнятості. — 2008 р.

<sup>4</sup> Там же.

властиве всьому українському суспільству, найбільш швидко відбувається у сільській місцевості. Аналіз вікового складу сільського населення свідчить, що молодших працездатного віку селян (до 16 років) – 18%; працездатного віку – 55% і майже третина сільського населення (27%) – пенсійного віку (рис. 3). Негативною рисою вікової структури сільського населення є те, що чисельність селян, старших працездатного віку, майже на третину перевищує чисельність молоді, що дедалі збільшує демографічне навантаження на працююче населення.

Молодь у віці від 15 до 25 років є найбільш мобільною частиною населення. За даними Держкомстату України, у віковій категорії 15–19 років – 7,2% сільського населення (1070 тис. осіб); приблизно стільки ж селян віком 20–24 років (1012 тис. осіб); у віці 25–29 років – 962 тис. осіб. Остання вікова категорія селян порівняно менш мобільна, оскільки вже може бути прив'язана до села, наприклад, родиною, роботою. Молодь віком до 25 років стоїть перед вибором професії (тобто не має роботи) або отримала її переважно в СПТУ і вже зіткнулася із сільським безробіттям. Рівень безробіття сільського населення у першому півріччі 2008 р. склав 5,5%. Серед молоді віком до 25 років рівень безробіття майже удвічі вищий і складає 10,2% економічно активного населення цієї вікової групи (табл. 3). Якщо зважати на те, що сільськогоспо-

дарському виробництву притаманне і приховане безробіття, реальна оцінка чисельності безробітної молоді значно зростає. У структурі незайнятого населення, зареєстрованого у службі зайнятості, більше третини (36%) – працівники сільського господарства.

Важливою передумовою необхідності вивільнення сільської молоді з сільськогосподарського виробництва є те, що саме у цій галузі економіки спостерігається дефіцит вакансій (49,4 тис. осіб), менший лише за дефіцит вакансій для осіб найпростіших професій (236,8 тис. осіб). Серед останніх значну частину складають селяни – 79,9 тис. осіб, або майже третина (табл. 4). Про розбалансованість сільського ринку праці, його трудовнадлишкову кон'юнктуру свідчить суттєве перевищення пропозиції сільської праці над попитом на неї. Так, у 2007 р. чисельність незайнятих кваліфікованих робітників сільського господарства майже у 7 разів перевищувала потребу в них сільськогосподарських підприємств. На сільське господарство припадало 5,5% загальної чисельності незайнятого населення і лише 0,8% сукупної потреби у працівниках. Надалі ця диспропорція поглиблюватиметься.

Вочевидь структура народного господарства України зазнає суттєвих змін: матеріальне виробництво, до якого належить і сільське господарство, поступається провідною роллю сфері нематеріального виробництва. Ці зміни відбуваються доволі швидкими темпами, осо-

Таблиця 2

**Чисельність і структура зайнятого населення України за статусами зайнятості у I півріччі 2008 р. \***

Показники	Все населення	Міське	Сільське
Всього зайнято, тис. осіб	21 070	14 434,6	6635,8
з них: працюючі за наймом, %	81,2	92,7	56,3
самозайняті, %	18,8	7,3	43,7

\* Джерело: Державний комітет статистики України // <http://www.ukrstat.gov.ua>

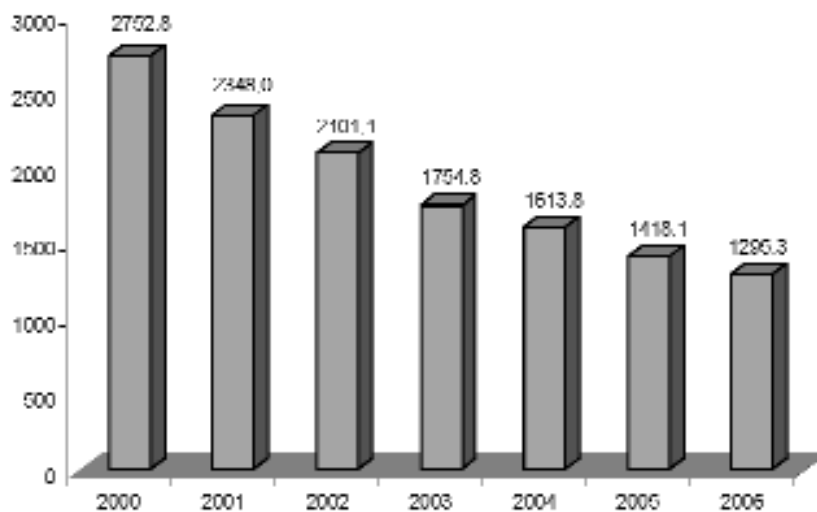


Рис. 2. Динаміка середньооблікової чисельності найманих працівників, зайнятих у сільському господарстві у 2000–2006 рр., тис. осіб

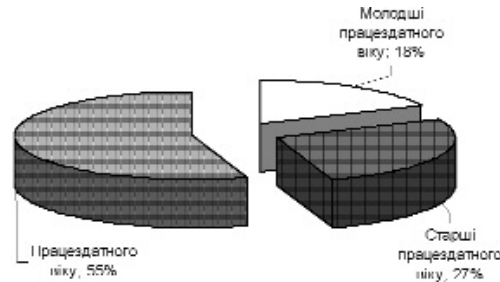


Рис. 3. Структура вікового складу сільського населення України у 2007 р.

Таблиця 3

**Рівень безробіття населення (за методологією МОП)  
за місцем проживання та віковими групами у I півріччі 2008 р.,  
% до економічно активного населення відповідної групи**

Категорії населення	Всього	Вікові групи, років				
		15–24	25–29	30–39	40–49	50–59
Все населення	6,2	13,2	6,9	5,1	6,1	4,0
міське	6,6	14,7	7,2	4,9	6,3	4,0
сільське	5,5	10,2	6,2	5,4	5,5	4,1

\* Джерело: Державний комітет статистики України // <http://www.ukrstat.gov.ua>

Таблиця 4

**Розподіл незайнятого населення та попиту підприємств на робочу силу деяких професій  
на ринку праці України у 2006–2007 рр., тис. осіб<sup>5</sup>**

Категорії персоналу	2006	2007		
	Дефіцит вакансій (+), дефіцит кадрів (-)	Пропозиція працівників, осіб	Попит на працівників, осіб	Дефіцит вакансій (+), дефіцит кадрів (-)
Всього	445,1	241,9	220,8	21,1
Кваліфіковані робітники сільського та лісового господарства	50,2	90,9	41,6	49,4
Найпростіші професії	326,6	620,1	384,1	236,8
в тому числі у:				
торгівлі та сфері послуг	32,4	157,9	151,1	6,8
сільському господарстві	102,9	123,5	43,6	79,9
будівництві, промисловості, транспорті	37,8	217,3	185,9	31,4
Загальні професії для всіх галузей економіки	153,4	122,4	3,6	118,8

бливо у сільському господарстві, частка якого у структурі валової доданої вартості за 6 років зменшилася майже у 2 рази (з 16,3% у 2000 р. до 8,3% у 2006 р.) (табл. 5). Ця тенденція спостерігатиметься і в майбутньому.

Відповідно до оновлення структури економіки змінюється і структура зайнятості населення. Працівники поступово вивільняються із сільського господарства. Щоправда, нині темпи вивільнення працівників суттєво відстають від темпів скорочення частки сільського господарства у структурі валової доданої вартості. На тлі дворазового скорочення питомої ваги аграрного сектора у національному виробництві зайнятість

у ньому зменшилась менше, ніж на 3% (рис. 4). Разом із тим темпи вивільнення працівників з аграрного сектора й надалі прискорюватимуться, і це відбуватиметься доти, доки структура зайнятості населення не наблизиться до європейських стандартів. Як відомо, у розвинутих країнах Західної Європи у сільському господарстві зайнято менше 5% робочої сили.

Не сприяє збалансуванню попиту та пропозиції робочої сили робітничих професій і ринок освітніх послуг. За даними Держкомстату України, у 2006 р. кількість професійно-технічних навчальних закладів становила 1021, що на 51 менше, порівняно з 2000 р. Нараховується 920 вузів I–IV рівнів акредитації (при-

<sup>5</sup> Відповідність обсягів і напрямів підготовки кадрів потребам ринку праці: інформаційно-аналітичні матеріали. – К.: Державний центр зайнятості. – 2008.

Таблиця 5

*Динаміка частки сільського господарства у валовій доданій вартості та кількості зайнятих в Україні у 2001–2006 рр.<sup>6</sup>*

Показники	2001	2002	2003	2004	2005	2006
Валова додана вартість, млн грн	180 490	201 194	240 217	313 046	388 601	468 068
Сільське господарство, млн грн	29 421	29 418	29 059	37 258	40 542	40 643
Сільське господарство, %	16,3	14,6	12,1	11,9	10,4	8,7
Всього зайнято, тис. осіб	19 971,5	20 091,2	20 163,3	20 295,7	20 680,0	20 730,4
у т. ч. у сільському господарстві, тис. осіб	4153,3	4138,8	4105,7	3998,3	4005,5	3652,6
зайнято у сільському господарстві, %	20,8	20,6	20,4	19,7	19,3	17,9

близно на 100 менше, порівняно з 2000 р). Чисельність учнів професійно-технічних навчальних закладів залишилася приблизно на тому ж рівні (102 особи на 10 000 населення). Водночас кількість студентів вищих навчальних закладів усіх рівнів акредитації зростає майже у 2 рази і склала у 2006 р. 597 осіб на 10 000 населення, тоді як у 2000 р. їх налічувалося 300. Таким чином, уже зараз чисельність студентів вузів майже у 6 разів перевищує кількість учнів професійно-технічних закладів освіти. Це означає, що доволі проблематичним уже у найближчому майбутньому буде покриття дедалі зростаючого дефіциту робітничих кадрів на ринку праці.

Зменшення чисельності учнів професійно-технічних закладів — не єдина проблема ринку робітничих професій. Не менш важливою є невідповідність професійно-кваліфікаційного рівня випускників цих закладів сучасним вимогам роботодавців. Цю проблему загострює скрутний фінансовий стан профтехучилищ, відсутність коштів на своєчасне оновлення їх матеріально-технічної бази і внаслідок цього суттєве відставання останньої від сучасного технічного і технологічного розвитку підприємств. У результаті складається суперечлива ситуація: з одного боку ринок відчуває нестачу в кадрах робітничих професій, з іншого — випускникам училищ важко працевлаштуватися. Так, у 2007 р. за допомогою у працевлаштуванні до державної служби зайнятості звернулося 8,4 тис. випускників, причому майже 40% з них були кваліфікованими робітниками з інструментом, які, як було зазначено вище, особливо потрібні на ринку праці.

До причин незбалансованості ринку праці робітничих професій можна віднести і надто низький рівень працевлаштування випускників ПТУ за набутою професією, адже таких тільки 23%. За даними Державної служби зайнятості, найвищий рівень працевлаштування за набутою професією властивий для кваліфікованих робітників з інструментом і робітників з обслуговування технологічного устатку-

вання (близько 80%). Загалом майже половина молоді працює не за фахом. Основними причинами цього, як свідчать результати соціологічного дослідження, проведеного Державним інститутом розвитку сім'ї та молоді, є відсутність вакансій (42%) та незадоволеність рівнем оплати праці (40%). Ще 8% не працюють за спеціальністю через неможливість кар'єрного зростання на такій роботі.

Причиною того, що випускники навчальних закладів не працюють потім за фахом є і те, що абітурієнти отримують недостатньо інформації про можливості майбутнього працевлаштування, не приділяють їй досить уваги, керуються у виборі професії модою або престижністю. Так, одними з найпрестижніших молоді вважає професії юриста та банківського працівника, хоча вже зараз на ринку праці існує надлишок пропозиції робочої сили за цими професіями, і в майбутньому він зростатиме. Цьому сприятиме і те, що навчальні заклади не скорочують набори за цими спеціальностями, керуючись у своїх діях не стільки потребами ринку праці, скільки попитом на них абітурієнтів і можливістю отримання з цього прибутку.

Зазначене свідчить про суттєву неузгодженість ринку праці та ринку освітніх послуг. Уже у найближчому майбутньому можна очікувати ще більшого поглиблення дисбалансу між ними і, як наслідок, подальшого розбалансування попиту та пропозиції робочої сили.

**Висновки.** Проблема усунення дисбалансу ринку праці має вирішуватися як на макро-, так і на мікрорівні. Теорія і практика розвитку економічних систем давно довела, що сподіватися лише на ринковий механізм у збалансуванні будь-якого ринку, а особливо ринку праці, не варто. Про забезпечення ефективної зайнятості у суспільстві, подолання безробіття мають дбати усі суб'єкти ринку: і найманий працівник як найбільш зацікавлений у забезпеченні високого рівня власного життя, і власник як зацікавлений у забезпеченні високої конкурентоспроможності своєї продук-

<sup>6</sup> Сільське господарство України 2006 р. Статистичний довідник. — К.: Держкомстат України. Департамент статистики сільсько-го господарства та навколишнього середовища. — 2007. — С. 30, 37.

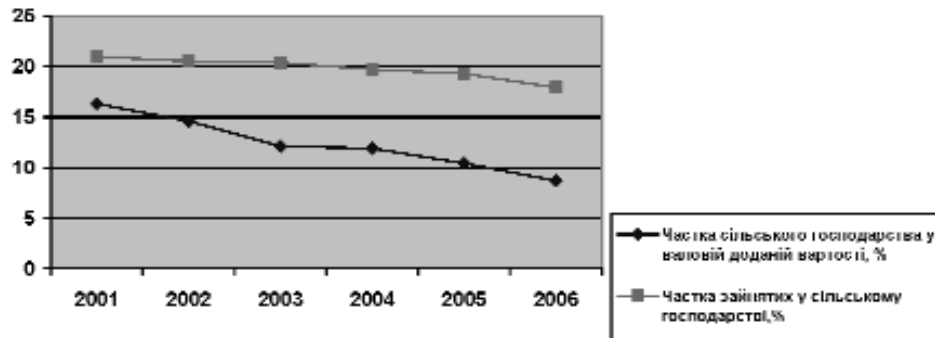


Рис. 4. Динаміка частки сільського господарства у валовій доданій вартості та кількості зайнятих в Україні

ції, і держава, яка у соціально орієнтованій ринковій економіці покликана виступати гарантом продуктивної зайнятості і на цій основі забезпечувати гідний рівень і якість життя своїм громадянам.

На державному рівні доцільно сприяти підвищенню престижу робітничих професій, формуванню у молоді і в суспільстві загалом поваги до представників цих професій.

Крім того, зменшенню дефіциту робітничих кадрів сприятиме збільшення обсягів дотацій роботодавцям, що забезпечують молодь першим робочим місцем (у 2008 р. Постановою Кабінету Міністрів України № 223 затверджено перелік професій і спеціальностей, за якими їм можуть надаватися такі дотації). Завдяки такому заходу у минулому році було працевлаштовано близько 3 тис. випускників навчальних закладів і виділено на це 32 млн грн<sup>7</sup>.

Іншим важливим заходом є формування і розміщення державного замовлення на підготовку робітничих кадрів для державних потреб Міністерством економіки України за участі Державного центра зайнятості з обов'язковим узгодженням його обсягів із пропозиціями обласних, міських центрів зайнятості та навчальних закладів.

Щодо конкретних заходів зі збалансування кон'юнктури ринку праці на рівні обласних, районних центрів зайнятості завданнями у сприянні подоланню дефіциту кадрів робітничих професій мають бути:

- активізація профорієнтаційної роботи серед сільської шкільної молоді для спрямування її на здобуття робітничих професій, яких потребує ринок;
- інформування незайнятого сільського населення про наявні вакансії робітничих професій, про рівень та умови оплати праці на них;
- організація професійного навчання, перепідготовки сільських кадрів відповідно до вимог ринку праці, підвищення рівня їх кваліфікації, орієнтування селян на отримання суміжних професій, що збільшить імовірність подальшого працевлаштування;

- проведення спільно з роботодавцями і з професійно-технічними закладами ярмарок вакансій робітничих професій для сільського населення, днів відкритих дверей у навчальних закладах з інформування майбутніх абітурієнтів з сільської місцевості про можливість їх працевлаштування у місті за фахом після закінчення навчання. Організація зустрічей з роботодавцями та успішними підприємцями, Героями та ветеранами праці тощо.

Роботодавці, які зацікавлені у залученні сільських кадрів на промислові підприємства, можуть заохотити незайняте сільське населення, особливо молодь, шляхом:

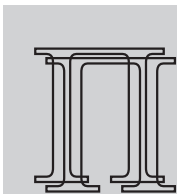
- перенесення окремих видів промислового виробництва (наприклад, переробних підприємств) у сільську місцевість, що дасть змогу залучати до роботи не тільки молодь, а й інше незайняте сільське населення;
- забезпечення місцем проживання працівників дефіцитних професій (надання кімнат у гуртожитку, повна або часткова оплата оренди житла, надання пільгових кредитів на будівництво житла);
- підвищення рівня заробітної плати дефіцитних працівників робітничих професій і забезпечення високого її рівня, адже низький рівень оплати на цих роботах залишається однією з головних причин небажання молоді виконувати їх;
- організації підприємством доставки працівників на роботу та з роботи (виділення для цього службового транспорту чи компенсація транспортних витрат працівнику);
- стимулювання працівника до підвищення його професійно-кваліфікаційного рівня, орієнтування його на систему безперервної освіти і набуття більшої кількості професій протягом усього трудового життя шляхом матеріального заохочення;
- створення належних умов праці та відпочинку на виробництві;
- надання інших благ соціального пакета (медичне та пенсійне страхування, допомога на навчання дітей, безкоштовні обіди тощо, виходячи з фінансових

<sup>7</sup> Відповідність обсягів і напрямів підготовки кадрів потребам ринку праці: інформаційно-аналітичні матеріали. — К. : Державний центр зайнятості. — 2008.



.C

The article contains an analysis of the adjustments of the labour market related to Ukraine joining the WTO, as well as a review of state regulation of the labour market in other countries. Further, principles and priorities of a state employment policy are suggested that would lead to decreasing the negative consequences of Ukraine joining the WTO.



но-кба, но-енер, но-про, о-еко, о-еко, будь-яко, по-пер, по-дру, по-тре

фікації, що спрощує рух населення до тих галузей і регіонів, які швидко розвиваються і відчувають потребу в кадрах. Також підтримується розвиток недержавних підприємств, заохочується нестандартна і вторинна зайнятість, гнучкі режими праці.

Щодо досвіду Південної Кореї, то, по-перше, було визначено галузеві пріоритети економічного розвитку та створення робочих місць, у промисловості були виділені сталеливарна, суднобудівна, автомобільна галузі; по-друге, розвиток науки і техніки, зокрема інформатики, було включено до переліку національних пріоритетів, також нарощується вплив держави в реалізації стратегічних планів щодо створення високотехнологічних виробництв і нових робочих місць; по-третє, значна увага приділялася створенню робочих місць у малому і середньому бізнесі. З цією метою для малого бізнесу було зарезервовано 273 галузі народного господарства, розвиток яких також віднесено до національних пріоритетів.

Стосовно досвіду Тайваню, то, по-перше, його економічний розвиток ґрунтувався на дослідженнях, розробках та інноваціях, а також спирався на можливості в логістиці, маркетингу і створенні торгових марок; по-друге, підтримувалися підприємства, що впроваджували новітні технології і при цьому збільшували місткість ринку праці; по-третє, для того, щоб кваліфікація працівників відповідала вимогам нової економіки, Комітет із праці (КП) пропонує багато програм підвищення кваліфікації працівників. В умовах зростання ролі сектора послуг КП також приділяє більше уваги навчанню працівників спеціальностям, що пов'язані з сервісом та наданням послуг. Інші ініціативи КП передбачають розробку статуту, що захищає права працівників, яким загрожує звільнення, і створення системи гарантій зайнятості, що складається з перекваліфікації працівників, надання консультаційних послуг і допомоги по безробіттю.

Одним із невідкладних завдань для країн Центральної Європи є стимулювання міграції робочої сили таким чином, щоб люди з «праценадлишкових» регіонів могли переїхати до регіонів з кращими можливостями забезпечення зайнятості. Саме так відбулося у Великій Британії, де за останні 20 років багато людей переїхало з півночі на південь, де економіка інтенсивно розвивається.

Досвід Польщі свідчить про те, що, по-перше, ця країна ще до вступу в СОТ у 1995 р. мала більше шансів для швидкої трансформації економіки і пристосування до ринкових умов. Навіть у соціалістичні часи в Польщі зберігалася приватна власність на землю і засоби виробництва, а також існували деякі важливі для ведення бізнесу закони.

По-друге, починаючи з 70-х років, поляки мали можливість вільно відвідувати західні країни. Багато з них залишилися на Заході і навіть зробили кар'єру. Однак після 1989 р., з початком у країні реформ, велика кількість емігрантів повернулися на батьківщину і привнесли із собою у приватний бізнес і державні структури новий стиль мислення і досвід західного менеджменту.

По-третє, вступ у СОТ призвів до того, що польська економіка опанувала світові стандарти якості, оскільки на ринок прийшли транснаціональні компанії зі світовим ім'ям (наприклад, «Опель»). Звичайно, не всі виграли від вступу в СОТ. Постраждали, у першу чергу, ті галузі, що мали пріоритет у соціалістичні часи — гірничодобувна і металургійна промисловість, де зменшилась чисельність зайнятих. Навіть зараз у цих галузях ситуація залишається дуже непростою.

Таким чином, в умовах вступу в СОТ для запобігання масовому вивільненню працівників з підприємств необхідна державна допомога щодо створення організаційно-інформаційних і фінансово-економічних умов їхньої переорієнтації на ті види продукції, що зберігатимуть конкурентоспроможність на внутрішньому і зовнішньому ринках. Зокрема, забезпечення доступу до недорогих довгострокових кредитів, сприяння професійному навчанню і перекваліфікації персоналу, централізована розробка інформаційно-методичного забезпечення технологічних змін та організації виробництва і праці в умовах швидкого оновлення структури виробництва.

**Визначення шляхів регулювання створення робочих місць у сучасних умовах в Україні.** Регулювання процесів створення робочих місць відбувається на державному рівні та на рівні підприємств і відомств. Відповідно до Указу Президента від 1 липня 2005 р. № 1073 «Про вдосконалення державного регулювання у сфері зайнятості населення та ринку праці в Україні» в частині створення щороку не менше 1 млн робочих місць і постанови Кабінету Міністрів України від 5 липня 2006 р. № 922 «Про затвердження Основних напрямків проведення державної політики зайнятості на період до 2009 року» протягом 2006–2009 рр. передбачається забезпечити розширення сфери застосування праці за рахунок створення робочих місць не менше як для 4 млн осіб.

Аналіз створення робочих місць на національному ринку праці впродовж 2005–2007 рр. свідчить про:

- щорічне перевиконання завдання щодо створення робочих місць загалом по Україні. Всього за 2005–2007 рр. було створено робочих місць для 3380,7 тис. осіб при завданні 2988,7 тис. осіб, що забезпечило рівень виконання завдання 113,1%;

- значні зміни у структурі створених робочих місць: зменшення частки робочих місць для найманих працівників юридичних осіб у загальній кількості створених (36% у 2005 р., 31,8% — у 2006 р., 31,5% — у 2007 р.) та зростання частки робочих місць, створених фізичними особами і у сфері самозайнятості (відповідно 64,0; 68,2 та 68,5%). В середньому по Україні програма створення нових робочих місць виконана, головним чином, за рахунок фізичних осіб — підприємців і самозайнятих;

- збереження вагомих регіональних диспропорцій у структурі створених робочих місць. За 2005–2007 рр. мінімальна питома вага новостворених робочих місць для найманих працівників юридичних осіб спостерігалась у Луганській обл. (18,6; 17,2 та 17,4%) та за

2006–2007 рр. в АР Крим (14,3 та 14,2%). Максимальна питома вага (понад 50% протягом 2005–2007 рр.) припадає на такі робочі місця по м. Києву. Як по Україні в цілому, так і по 14 регіонах упродовж періоду, що аналізується, спостерігалась тенденція до зменшення частки новостворених робочих місць для найманих працівників у юридичних осіб, по 8 регіонах спостерігалось деяке збільшення цього показника.

Водночас зі створенням робочих місць за період, що аналізується, відбувався процес ліквідації робочих місць. Протягом 2005 р. було ліквідовано 549 тис. робочих місць, що у 2,1 разу менше, ніж створено. У 2006 р. було ліквідовано 584,9 тис. робочих місць, що у 1,9 разу менше, ніж створено; у 2007 р. — відповідно 577,1 тис. робочих місць, що у 1,9 разу менше, ніж створено.

Значне перевищення кількості створених робочих місць над кількістю ліквідованих поєднується зі скороченням зайнятості населення. Так, у 2005 р. розширення сфери застосування праці за рахунок створення та ліквідації робочих місць досягло 590,2 тис. одиниць, а приріст зайнятого населення в цілому по Україні дорівнював 384,3 тис. осіб. У 2006 р. при прирості зайнятого населення по Україні на 50,1 тис. осіб розширення сфери застосування праці за рахунок створення і ліквідації робочих місць становило 552,1 тис. осіб., у 2007 р. розширення сфери застосування праці становило 527,4 тис. осіб при прирості зайнятості на 370,0 тис. осіб.

Це свідчить, з одного боку, про вичерпання для багатьох областей можливості забезпечувати подальше зростання чисельності зайнятих за рахунок збільшення надлишку створених робочих місць над ліквідованими, а з другого — про необхідність державної підтримки створення робочих місць, яка має спрямовуватись на поліпшення якісних характеристик створюваних робочих місць.

Отже, проблема створення робочих місць і забезпечення їх робочою силою є важливою, і значення її зростає в умовах вступу в СОТ.

Як відомо, 5 лютого 2008 р. у Женеві відбулася церемонія підписання документів про прийняття України в СОТ. 16 травня 2008 р. набрав чинності ратифікований Верховною Радою 10 квітня п. р. Протокол про приєднання України до Марракеської Угоди про створення Світової організації торгівлі. Наша держава стала повноправним 152-м членом цієї організації, тобто на Україну вже поширюються правила Світової організації торгівлі.

Членство в СОТ відкриває для України з одного боку широкі можливості для прискорення розвитку національної економіки (Україна одержує сприятливий торговельний режим у відносінах з 151 країною, можливість використовувати міжнародні інструменти вирішення торговельних суперечностей, брати безпосередню участь у розробці правил міжнародної торгівлі), з другого — країна отримує і низку проблем.

Вступ України в СОТ формує як можливості, так і ризики для розвитку сфери застосування праці. Зняття штучних обмежень щодо руху товарів між Україною

і державами — членами СОТ суттєво змінює макроекономічні умови функціонування багатьох вітчизняних підприємств: деякі відчують посилення конкурентного тиску, деякі отримують доступ до перспективних ринків збуту продукції та джерел ресурсного забезпечення. В результаті активізуються як процеси розширення сфери застосування праці (створення нових робочих місць), так і скорочення масштабів сфери застосування праці (ліквідації робочих місць). Обидва ці процеси формуватимуть нову структуру зайнятості у вітчизняній економіці, стануть вагомими чинниками досягнутого в Україні рівня повної і продуктивної зайнятості. Самі по собі процеси конкурентного саморегулювання не гарантуватимуть домінування позитивних наслідків вступу в СОТ для розвитку зайнятості в Україні над негативними. Без активного втручання держави негативні наслідки вступу нашої держави у СОТ можуть призвести до зростання масштабів безробіття, погіршення системи створення робочих місць за рівнем оплати та умовами праці, зниження професійно-кваліфікаційного рівня працівників.

Як свідчить аналіз, вступ України в СОТ по-різному впливає на галузі промисловості, сферу послуг і сільське господарство. Це пов'язано з тим, що деякі галузі характеризуються високим ступенем експортоорієнтованості, інші — навпаки задовольняють потреби майже виключно внутрішнього ринку; деякі галузі потребують вагомих капітальних інвестицій з досить значним терміном окупності, інші — можуть забезпечити стабільні прибутки вже через порівняно невеликий проміжок часу. Все це впливає на те, яким чином і як довго певні галузі пристосовуватимуться до умов діяльності на лібералізованому ринку.

Особливо це стосується створення робочих місць в умовах світової фінансової кризи, яка охопила і нашу країну. За цих умов низка галузей економіки потрапили у складне економічне становище і потребують допомоги.

Як свідчить аналіз, упродовж 2009 р. продовжуватиметься падіння обсягів експорту продукції гірничо-металургійного комплексу. Як наслідок — знизяться надходження до бюджету, зменшаться доходи Укрзалізниці, склади підприємств будуть переповнені металопродукцією, коксівним вугіллям, поширяться скорочення кількості працюючих і незаплановані відпустки. Для виходу з цього становища, як повідомила Прем'єр-міністр Юлія Тимошенко, Європейський банк реконструкції і розвитку ухвалив рішення про надання Укрзалізниці \$125 млн пільгового кредиту. Водночас Європейський інвестиційний банк збирається надати залізничникам 175 млн євро. Замовлення великої кількості рухомого складу дасть змогу сформувати внутрішній ринок металопродукції та допоможе знизити кризові явища в Україні, оскільки одним із наслідків фінансової кризи є відсутність ринків збуту для металопродукції.

Якщо подолання кризи вимагає значного посилення державного регулювання економіки, слід визначити

його пріоритети. Як відомо, уряд виокремив чотири фундаментальних пріоритети. Першим із них є аграрний комплекс, який може принести Україні значні прибутки, збільшити надходження до Спецфонду держбюджету, а також забезпечити зайнятність населення та додаткове створення робочих місць.

Робиться багато для врятування галузі: на підтримку аграрного сектора виділено на 9 млрд грн більше бюджетних коштів, ніж у минулому році; вперше введено дотації на вирощування цукрового буряка та пільгові кредити на побудову нових елеваторів і тваринницьких комплексів; 2,5 млрд грн виділено для формування державного резерву зерна, щоб зараз, коли на нього залишились світові ціни, закупити його за прийнятною для виробників ціною та підтримати селян тощо. Надалі необхідна підтримка розвитку окремих галузей сільськогосподарства в частині створення робочих місць. У першу чергу це стосується створення робочих місць у тваринництві, зокрема у молочному скотарстві, відгодівлі та вирощуванні свиней, овочівництві, садівництві і виноградарстві, а також на переробних підприємствах, що використовують цю сировину. Окрім того, фінансово-економічна криза вимагає певних змін у державній бюджетній підтримці АПК, оподаткуванні, які б створили сприятливі умови господарювання на землі.

Другим напрямом є будівництво. В умовах фінансової кризи розпочалась оцінка об'єктів незавершеного будівництва, стадії їх готовності і фінансових ресурсів, необхідних для завершення робіт. На особливому обліку перебуватиме будівництво зі ступенем завершеності не менше 70%. Це дозволить попередити банкрутство будівельних компаній, масове звільнення людей, скорочення наявних робочих місць. Продаж цих об'єктів дозволить збільшити надходження до Держбюджету.

Пріоритетним у цій галузі залишається зведення споруд спортивного та побутового призначення у межах Державної програми підготовки до Євро-2012, де основою забезпечення зайнятості стануть оплачувані громадські роботи, а саме роботи на визначених Кабінетом Міністрів України об'єктах у сфері будівництва та реконструкції (модернізації) спортивної, транспортної, медичної, туристичної і телекомунікаційної інфраструктури.

Третім пріоритетом є енергозаощадження, реконструкція і модернізація всіх систем енергопостачання. В загальному енергетичному балансі України частка альтернативних джерел менша 0,8%.

В сучасних умовах регіони без виваженої серйозної стратегії реформування економіки, без реалізації інвестиційних проектів не зможуть створювати додаткові робочі місця, необхідні для мінімізації негативних наслідків фінансово-економічної кризи на ринку праці. На сьогодні доцільно вивчати досвід виходу з кризи провідних регіонів. Наприклад, на Сумщині внаслідок реалізації двох інвестиційних проектів буде створено понад 3 тис. додаткових робочих місць у сільській місцевості, що особливо важливо у період міжсезоння. Пі-

лотний проект з використання альтернативних видів палива (брикетів із відходів деревини і соломи) поліпшить енергетичну незалежність і зумовить додаткове створення робочих місць.

Актуальним є питання використання електроенергії замість газу для опалення і нагрівання води для потреб населення. Наприклад, у Хмельницькій обл. розв'язання проблеми опалення регіону вбачають у комбінованому використанні газу, електроенергії та місцевого палива. Зовсім відмовитися від використання газу неможливо, проте зменшити залежність від нього цілком реально. Не виключений навіть перегляд найближчим часом програми газифікації області та перехід на альтернативні види палива.

Четвертим пріоритетом є ключові підприємства машинобудування, зокрема авіабудування, автобусобудування тощо. Відомо, що одне робоче місце в авіабудуванні забезпечує працевлаштування ще 12 осіб у суміжних галузях. Одне робоче місце в автобудівній галузі забезпечує зайнятність у таких суміжних галузях промисловості, як металургійна, хімічна, нафтопереробна і навіть легка, не кажучи вже про розширення сфери сервісних послуг.

Для розширення сфери зайнятості двох провідних авіапідприємств — Харківський авіазавод і Київський «Авіант» — передбачено збільшити статутний капітал цих підприємств за рахунок перерозподілу коштів Стабілізаційного фонду. Саме з цього фонду шляхом внесення змін до бюджету уряд планує виділити гроші для збільшення статутних капіталів металобудівних підприємств. Це дозволить зберегти робочі місця і зменшити вивільнення висококваліфікованих працівників.

Щодо автобудівних галузей, то, наприклад, на Львівському автобусному заводі планується, по-перше, врегулювати ситуацію стосовно боргів по зарплаті; по-друге, знайти нові ринки збуту в Європі, Африці та Азії; по-третє, розробити нові моделі машин (півтораповерхові автобуси, трамваї з низьким рівнем підлоги, адаптованим для перевезення пасажирів із особливими потребами). Це дасть змогу зберегти наявні і створити нові робочі місця.

В товарній структурі експорту України важливе місце посідає машинобудування. Під впливом світової економічної кризи в IV кварталі 2008 р., порівняно з аналогічним періодом 2007 р., в цій галузі виробництво зменшилось на 29,2%. Перспективи розвитку цієї галузі пов'язані зі створенням сприятливих умов для заміщення імпорту і використанням власної ресурсної бази. Наприклад, електрообладнання з КНР може замінити продукція київського ЗАТ «НДІмехмонтаж» і сімферопольського заводу «Фіолент», які виробляють повний асортимент електроінструментів. Альтернативою імпорту німецького телекомунікаційного обладнання в Україну є продукція київського науково-виробничого підприємства «Квант-Ефір» — виробника професійного обладнання для теле- і радіомовлення та Дніпропетровського машинобудівного заводу, що ви-

готовляє цифрові телефонні станції високої якості. Крюківський вагонобудівний та Керченський стрілочний заводи вже сьогодні виготовляють повний асортимент вагонів і рейок різного профілю, що дає змогу не лише припинити імпорт аналогів цієї продукції із Росії, а й налагодити її експорт на ринки сусідніх країн.

І це далеко не повний перелік українських підприємств, спроможних розширити виробництво імпортозамінної продукції на власній ресурсній базі. Проте вони потребують державної підтримки, зокрема доступу до кредитних ресурсів, послаблення податкового навантаження, чітких законодавчих гарантій добросовісної конкуренції на внутрішньому ринку та створення прозорих умов для ведення бізнесу.

Важливе місце посідає регулювання створення робочих місць на регіональному рівні, значення якого зростає в умовах вступу України в СОТ. Для визначення галузевих пріоритетів і розкриття наслідків вступу в СОТ нами було проведено вибіркове обстеження 408 підприємств 25 регіонів України. За результатами обстеження було визначено чотири типи адаптації підприємств до умов вступу в СОТ.

Перший тип — інтенсивне розширене відтворення зайнятості (зростання чисельності працівників за позитивного впливу якісних характеристик створюваних робочих місць). За прогнозами, цей тип відтворення зайнятості домінуватиме у таких видах економічної діяльності: машинобудування, легка промисловість, сільське господарство, промисловість будівельних матеріалів, автомобілебудування, комунальні послуги, металообробка, целюлозно-паперова та фармацевтична промисловість.

Другий тип — екстенсивне розширене відтворення зайнятості (зростання чисельності працівників за негативного впливу якісних характеристик створюваних робочих місць і параметрів використання системи робочих місць на чисельність працівників). Домінуватиме у таких видах економічної діяльності: деревообробка та харчова промисловість, будівництво, санаторно-курортні заклади та готелі і ресторани.

Третій та четвертий тип — звужене екстенсивне відтворення (скорочення чисельності працівників за позитивного (3-й тип) та негативного (4-й) впливу якісних характеристик створюваних робочих місць і параметрів використання системи робочих місць на зайнятість), що свідчить про відсутність позитивних зрушень у структурі системи робочих місць за скорочення її масштабів і домінуватиме в таких видах економічної діяльності: лісове господарство, добувна промисловість, металургія і виробництво сировини для неї, приладобудування, виробництво і розподілення електроенергії, газу та води, транспорт, торгівля, хімічна промисловість, зв'язок.

Така типізація способів адаптації підприємств до вступу в СОТ важлива для вибору пріоритетів і важелів державного регулювання створення робочих місць як чинника сприяння повній продуктивній зайнятості. Для підприємств із другим типом адаптації (розшире-

не екстенсивне відтворення) державне регулювання має бути спрямоване на заохочення поліпшення якісних параметрів створюваних робочих місць, ліквідацію застарілих і таких, що функціонують із неприйнятно низькою соціально-економічною ефективністю. Для підприємств ВЕД, де домінує четвертий тип адаптації (звужене екстенсивне відтворення), доцільним є спрямування можливостей державного регулювання на соціальний захист вивільнюваних працівників, підвищення їх професійної мобільності, сприяння отриманню нових професійних навичок.

Також було проведено дослідження прогнозу адаптації процесів зайнятості до вступу в СОТ за групами підприємств із різною чисельністю працівників.

Серед працюючих на обстежених підприємствах переважна більшість припадає на підприємства із чисельністю працівників понад 1000 осіб (78,2% чисельності працівників обстежених підприємств на початок 2008 р. I група). На підприємствах із чисельністю працівників від 100 до 1000 осіб на початок 2008 р. було зайнято 20,7% загальної чисельності працівників обстежених підприємств (II група). На підприємствах із чисельністю працівників до 100 осіб працювало 1,1% чисельності працівників обстежених підприємств (III група).

Способи адаптації процесів зайнятості на обстежених підприємствах до вступу в СОТ за цими трьома групами суттєво диференціюються. Для III групи підприємств протягом першого року адаптації до вступу в СОТ очікується значне скорочення чисельності працівників; для I і II груп — зростання чисельності працівників.

Очікується, що адаптація сфери зайнятості до вступу в СОТ передбачатиме скорочення кількості і погіршення якісних параметрів робочих місць на вітчизняних підприємствах із чисельністю працівників до 100 осіб. Стагнація сфери застосування праці у сфері малого бізнесу загрожує вагомими негативними соціально-економічними наслідками з огляду на зростання значущості цього сектора зайнятості як важливого осередку працевлаштування працівників, вивільнених у процесі адаптації економіки до вступу в СОТ. Розвиток зайнятості у сфері малого бізнесу вимагатиме додаткової державної підтримки, усунення будь-яких штучних перешкод для створення додаткових робочих місць на малих підприємствах, можливо, розробки спеціальних заходів для заохочення розширення сфери застосування праці на малих підприємствах.

Адаптація процесів зайнятості до вступу України в СОТ на підприємствах із чисельністю працівників від 100 до 1000 осіб передбачатиме, за прогнозами обстежених підприємств, погіршення якісних характеристик створюваних робочих місць і параметрів використання системи робочих місць. Тому пріоритетом активної державної політики зайнятості стосовно таких підприємств має бути сприяння підвищенню соціально-економічної ефективності функціонування робочих місць.

На підприємствах колективної форми власності (до цієї групи віднесені відкриті і закриті акціонерні товари-

ства) на початок 2008 р. працювали 72,3% зайнятих на обстежених підприємствах. На підприємствах приватної форми власності (до цієї групи віднесені товариства з обмеженою відповідальністю і приватні підприємства) на початок 2008 р. працювало 8,5% загальної чисельності працівників обстежених підприємств; на державних підприємствах — 18,6% загальної чисельності працівників; на комунальних — 0,4%; на спільних — 0,2%.

По групі обстежених підприємств колективної форми власності упродовж першого року адаптації процесів зайнятості до вступу в СОТ очікується зростання чисельності працівників на 3,0%, поліпшення якісних характеристик створюваних робочих місць і параметрів використання системи робочих місць. Тому скорочення обсягів створення робочих місць, зростання масштабів їх ліквідації і, відповідно, зменшення надлишку кількості створених робочих місць над кількістю ліквідованих свідчать не про стагнацію розвитку зайнятості, а про створення меншої кількості робочих місць із вищою соціально-економічною ефективністю функціонування.

По групі обстежених підприємств приватних форм власності очікуються найвищі серед інших темпи зростання чисельності працівників упродовж першого року адаптації сфери зайнятості до вступу в СОТ — на 7,4% упродовж 2008 р. Зростання чисельності працівників досягатиметься в умовах додатного сальдо створення/ліквідації робочих місць, але за погіршення якісних характеристик та параметрів використання системи робочих місць.

Загальна чисельність працівників обстежених підприємств державної форми власності протягом першого року їх адаптації до вступу в СОТ скоротиться на 4,1%. Скорочення чисельності працівників зумовлюватиметься як від'ємним сальдо створення/ліквідації робочих місць (очікується ліквідація більшої кількості робочих місць, ніж створення), так і негативним впливом якісних характеристик створюваних робочих місць і параметрів використання системи робочих місць.

Спосіб адаптації процесів зайнятості на обстежених підприємствах приватної форми власності до вступу України в СОТ можна визначити як розширене екстенсивне відтворення (зростання чисельності працівників за погіршення якісних характеристик і параметрів використання системи робочих місць).

Отже, вступ України в СОТ прискорить зміни структури зайнятості. Так, підвищаться темпи скорочення частки працівників на підприємствах загальнодержавної власності, зростатиме частка працівників на приватних підприємствах і підприємствах, створених із залученням іноземного капіталу, приблизно стабільною залишатиметься частка зайнятих на колективних підприємствах і дещо зростатиме — на підприємствах комунальної власності.

Щодо перспективи розширення сфери застосування праці в період 2009–2011 рр., то обстежені підприємства на цей період надали прогностичні оцінки перспектив зростання чисельності працівників.

Перспективи розширення зайнятості у 2009–2011 рр. суттєво диференціюються за видами економічної діяльності (таблиця).

Тенденція розширення зайнятості переважатиме, за прогнозами, на обстежених підприємствах таких видів економічної діяльності: сільське господарство (працівники підприємств, де очікують зростання чисельності працівників протягом 2009–2011 рр., становлять 49,6% всіх працівників на обстежених підприємствах сільського господарства); машинобудування (аналогічний показник становить 40,3% проти 7,1% частки в загальній чисельності тих, хто працює на підприємствах, де очікується скорочення чисельності працівників); харчова промисловість (на підприємствах, де очікується зростання чисельності персоналу, працюють 25,3% працівників обстежених підприємств, а на підприємствах, де очікують скорочення — 19,3%); легка промисловість (15,5% працівників галузі працюють на обстежених підприємствах, які прогнозують зростання чисельності протягом 2009–2011 рр. проти 9,9% на підприємствах, які прогнозують скорочення); будівництво (відповідно 29,2% і 1,2%); торгівля (43,5% і 4,5%); промисловість будівельних матеріалів (44,6%).

Тенденція скорочення чисельності працівників переважатиме, за прогнозами обстежених підприємств, за такими видами економічної діяльності: добувна промисловість (на підприємствах, де прогнозується скорочення чисельності, припадає 70,4% працівників обстежених підприємств цього виду економічної діяльності проти 1,0% на підприємствах, де прогнозується зростання чисельності протягом 2009–2011 рр.); лісове господарство (73,6% проти 9,7%); металургія і залізнична промисловість (65,7% проти 7,8%); приладобудування (41,8% проти 30,6%); виробництво і розподілення електроенергії, газу та води (46,5% і жодне обстежене підприємство галузі не прогнозує зростання чисельності протягом 2009–2011 рр.); транспорт (56,5% проти 7,9%); хімічна промисловість (59,5% і жодне обстежене підприємство не прогнозує зростання чисельності працівників упродовж 2009–2011 рр.); металообробка (22,1% і жодне підприємство не прогнозує зростання чисельності); зв'язок (97,9% зайнято на підприємствах, які прогнозують скорочення чисельності працівників і жодне підприємство не прогнозує зростання чисельності).

**Висновки.** Вдосконалення механізму регулювання створення нових робочих місць має, з одного боку, охоплювати економічне, нормативно-правове підґрунтя, а з іншого — забезпечувати створення єдиної державної організаційно-управлінської структури для розвитку економіки і працевлаштування громадян, передбачати розроблення цільових середньо- і короткострокових програм, посилення фінансових, податкових та інших важелів стимулювання роботодавців до створення нових робочих місць.

Пропозиції щодо регулювання створення нових робочих місць в умовах вступу України до СОТ у першу

Таблиця

**Перспективи розширення зайнятості на обстежених підприємствах за видами економічної діяльності**

Види економічної діяльності	Працюють на підприємствах, які прогнозують упродовж 2009–2011рр., %			Очікувана тенденція щодо чисельності працівників
	зростання чисельності працівників	скорочення чисельності працівників	не визначили перспективи розширення зайнятості	
лісове господарство	9,71	73,60	16,69	скорочення
добувна промисловість	0,99	70,39	28,62	скорочення
металургія і залізорудна промисловість	7,82	65,65	26,52	скорочення
промисловість деревообробна	15,12	0,00	84,88	невизначеність
машинобудування	40,29	7,10	52,61	скорочення
приладобудування	30,60	41,81	27,59	скорочення
виробництво і розподілення електроенергії, газу та води	0,00	46,50	53,50	скорочення
легка промисловість	15,50	9,93	74,57	невизначеність
харчова промисловість	25,34	19,31	55,35	зростання
сільське господарство	49,56	24,18	26,26	зростання
будівництво	29,16	1,22	69,62	зростання
транспорт	7,88	56,51	35,61	скорочення
торгівля	43,54	4,48	51,98	невизначеність
автомобілебудування	6,35	0,00	93,65	зростання
хімічна промисловість	0,00	59,49	40,51	скорочення
промисловість будівельних матеріалів	44,59	0,00	55,41	зростання
металообробка	0,00	22,11	77,89	скорочення
зв'язок	0,00	97,88	2,12	невизначеність
обстежені підприємства інших галузей економіки	29,37	32,29	38,34	скорочення
<b>Разом</b>	<b>18,79</b>	<b>40,27</b>	<b>40,94</b>	<b>скорочення</b>

чергу спрямовані на стимулювання роботодавців до створення робочих місць шляхом забезпечення сприятливих умов з розвитку пріоритетних галузей економіки через механізми державної підтримки інноваційної діяльності в країні, надання дотацій, квот, пільг, грантів тощо. Це вимагає вдосконалення законодавчої бази та приведення її до вимог СОТ, прийняття нових законів України, створення Єдиної нормативної бази для вітчизняних та інших виробників тощо.

Для визначення пропозицій щодо зменшення негативних наслідків скорочення робочих місць в умовах вступу України в СОТ нами були опитані начальники головних управлінь праці та соціального захисту населення всіх обласних державних адміністрацій, м. Києва та м. Севастополя.

За даними регіонів визначено три групи пропозицій, а саме:

➤ нормативно-правові: уніфікація підготовки фахівців для можливості їх працевлаштування в Україні та за кордоном; внесення доповнень до чинного законодавства України про зайнятість населення щодо можливості проведення перекваліфікації працівників підприємства за рахунок Фонду загальнообов'язкового соціального страхування на випадок безробіття у ра-

зі масового звільнення, пов'язаного з банкрутством підприємства через його неконкурентоспроможність, порівняно з виробниками країн-членів СОТ;

➤ фінансово-економічні та організаційні: надання державної підтримки інноваційної діяльності в країні, матеріальне стимулювання роботодавців, які зберігають та створюють нові робочі місця для незайнятих громадян, удосконалення форм матеріальної підтримки безробітних для заохочення їх до підприємницької діяльності, надання дотацій для створення робочих місць для соціально незахищених категорій громадян, збільшення державного фінансування науково-дослідницьких робіт, нових технологічних розробок та інвестування у сферу новітніх інформаційних технологій; створення сприятливих умов для розвитку пріоритетних галузей і перепрофілювання існуючого виробництва для досягнення необхідного рівня конкурентоспроможності на світовому ринку; кадрове забезпечення (в тому числі професійна підготовка та мобільність кадрів); підтримка розвитку малого підприємництва, комплексний розвиток сільських територій, зокрема підвищення конкурентоспроможності аграрного сектора, галузей обробної промисловості, їх модернізація, розвиток інфраструктури тощо.

