

*Науково-економічний
та суспільно-політичний
журнал*

1
2013

*Видається із січня 1995 р.
Виходить двічі
на квартал*

Україна:
аспекти праці

Київ 2013

У номері:

СОЦІАЛЬНА ПОЛІТИКА

- В. НОВІКОВ.** Подолання надмірної нерівності — пріоритет соціальної політики.....3
М. МАЛЬОВАНІЙ. Теоретичні та практичні аспекти методики розрахунку прожиткового мінімуму в Україні.....8

ОПЛАТА ПРАЦІ

- В. КІР'ЯН.** Заробітна плата як об'єкт державної макроекономічної політики16
С. МАЛА. Щодо вартості робочої сили в сільському господарстві.....23

УПРАВЛІННЯ ПЕРСОНАЛОМ

- І. ШВЕЦЬ, Т. КОВАЛЕНКО.** Стимулювання забезпечення якості управління персоналом на підприємствах28

ОРГАНІЗАЦІЯ ПРАЦІ

- В. ЗАЙЦЕВ.** Удосконалення функціонального поділу праці робітників на промисловому підприємстві.....35

ЗАРУБІЖНИЙ ДОСВІД

- О. БОКОВ.** Вдосконалення методології визначення прожиткового мінімуму в контексті досвіду країн Європейського Союзу40

ІНТЕРВ'Ю

- А. КОЛОТ.** Наука про працю — теоретико-методологічне оновлення45

- Перелік матеріалів, опублікованих у журналі в 2012 р.**50

Згідно з постановою Президії ВАК України № 1-05/3 від 8 липня 2009 р. журнал «Україна: аспекти праці» включено до переліку наукових фахових видань, в яких можуть публікуватися результати дисертаційних робіт на здобуття наукових ступенів доктора й кандидата економічних наук (Бюлетень ВАК України, № 8, 2009 р.).

Подолання надмірної нерівності — пріоритет соціальної політики

В. НОВІКОВ,
доктор економічних наук
Інститут демографії та соціальних досліджень ім. М. В. Птухи
НАН України

Розглянуто теоретичні аспекти подолання нерівності. На основі еволюції етичних категорій справедливості та рівності, сучасних концепцій розподілу благ пропонується трьохваріантна модель подолання нерівності, яка передбачає розширену структуру споживчих бюджетів, житлових стандартів, компетентнісний підхід до надання послуг соціальної інфраструктури.

Рассмотрены теоретические аспекты преодоления неравенства. На основе эволюции этических категорий справедливости и равенства, современных концепций распределения благ предлагается трехвариантная модель преодоления неравенства, которая предусматривает расширенную структуру потребительских бюджетов, жилищных стандартов, компетентностный подход при оказании услуг.

The theoretical aspects of overcoming inequality are considered. In terms of the evolution of ethical categories of justice and equality and modern concepts of income distribution the threefold model for overcoming inequality are offered, which provides extended structure of consumer budgets, of housing standards and competence approach to the provision of social infrastructure.

Ключові слова: соціальна політика, соціальна справедливість, нерівність, функціональна теорія, споживчі бюджети, якість послуг.

У процесі пошуку подальших шляхів подолання нерівності повинно змінитися багато економічних і соціальних альтернатив і пріоритетів, які переважали у сфері прийняття політичних рішень протягом останніх двадцяти років. Триваюче поглиблення нерівності, яке супроводжується соціальними диспропорціями і структурними деформаціями, не забезпечує врахування суспільних й індивідуальних потреб для досягнення ефективного зростання.

Соціальний та економічний розвиток є взаємозалежними і взаємодоповнюючими компонентами. Їх поєднання в теоретичному і практичному аспектах є запорукою досягнення високої якості рівня життя людей і прогресу країни в цілому. Нерівність доходів, яка сьогодні має місце, швидко переростає у нерівність добробуту, що негативно впливає на соціальну мобільність — основу структури суспільства.

Чисельні дослідження свідчать про зв'язок між нерівністю, соціальною напругою і політичною нестабільністю. Знайти консенсус співвідношення між цими явищами — завдання соціальної політики.

У сучасних механізмах соціальної політики закладені глибокі й стійкі дисбаланси, які етично неприйнятні й політично безпідставні. Нерівність між економікою і добробутом підриває основи соціальної справедливості. Ринкова економіка здатна забезпечити зростання виробництва і підвищити життєвий рівень населення. З 2000 до 2012 року індекс зростання ВВП становив 1,614, а реальної заробітної плати — 3,393. З формальної точки зору економічне зростання забез-

печило подвійне підвищення добробуту населення. Проте соціальні наслідки зростання економіки виявилися неоднозначними. Доходи населення знецінилися у 2,78 разу. Найбільшою мірою постраждали мало-забезпечені верстви населення, які витрачають на продовольче споживання від 54 до 61% своїх доходів. Ціни на продукти харчування зросли у 3,2 разу. Коefіцієнт Джіні, який характеризує рівень концентрації доходів серед економічних груп населення, скоротився тільки на 14%, а співвідношення доходів 20% найбільш і 20% найменш забезпеченого населення, яке визначає рівень матеріальної диференціації населення, — на 18%. За оцінками фахівців, різниця в доходах незаможних і багатих верств населення сягає 40 і більше разів. Рівень бідності за найнижчим критерієм стабілізувався на рівні 24%, що є характерним для більшості бідних країн світу.

Існує різниця в оплаті праці за галузевою і гендерною ознакою. Рівень базового соціального захисту непрацюючих груп населення незадовільний. Наведене говорить, що ринок в Україні функціонує в межах зниження соціальних норм. Це свідчить, що критерієм економічного зростання не може бути показник ВВП. Успішність економіки доводиться більш широкою і значно більшою збалансованістю сукупних результатів, які повинні відповідати індивідуальним і суспільним цілям.

Виходячи з цих позицій, у розвинутих країнах соціальна політика все більше відхиляється від формули державної політики ХХ ст., коли вона являла собою комплекс практичних заходів із вирішення соціаль-

них проблем, що розроблялися державними і громадськими структурами. У цьому контексті соціальна політика зводилася до захисту найбільш уразливих верств населення. Не можна говорити, що технічна функція, яка відіграла суто інструментальну роль, перестає існувати. Однак разом із цим прокладає собі шлях інший напрям внутрішньої соціальної політики, який визначає нову стратегію розвитку суспільства — діяльність інститутів громадянського суспільства, які забезпечують вирішення соціальних потреб суспільства та його верств.

Цей аспект соціальної політики потребує сьогодні спеціального дослідження, тому що на цьому рівні ідей відбуваються серйозні зміни в основах сучасної соціальної політики.

Міжнародне бюро праці підготувало у 2011 р. доповідь на тему: «Нова ера соціальної справедливості», лейтмотивом якої є положення, що подолання нерівномірного розподілу благ і досягнення соціальної справедливості є шляхом у майбутнє¹.

Соціальна нерівність має політичний та економічний аспекти. Політичний аспект визначає неоднаковий доступ людей до соціальних свобод і прав (обмежена участь у виборах, судочинстві, сегрегація та ін.), економічний — пов'язаний з процесом розподілу доходів, нерівністю можливостей, дискримінацією у працевлаштуванні та ін.

Отже, нерівність — це соціальна характеристика певного суспільного стану індивідів, окремих верств населення, яка відбиває їх громадянський статус, політичні й юридичні права, відношення до засобів виробництва та його результатів. Нерівність за своїм змістом протилежна рівності й опосередковано має вплив на такі поняття етичної науки, як добро і зло, благо, відповідальність, гідність і честь та інші. При всій різноманітності підходів до визначення системи етичних категорій і такого явища, як нерівність, можна вважати найбільш важливою в теоретичному і практичному відношенні категорію справедливості.

Остання в масовій свідомості розуміється як морально-політична і правова. В етичній науці справедливість розглядається як принцип, що регулює стан речей, який відповідає невід'ємним правам людини, вважається за основоположний, виходячи з визнання рівності між ними.

Виходячи з філософсько-етичного змісту справедливості, ця дефініція в буденності асоціюється з рівністю. Антонімом рівності є нерівність. Отже, не випадково, що нерівність найчастіше виступає синонімом несправедливості. Протиріччя, які виникають у зв'язку з цим, наприклад, у сфері моральної відповідальності, призводять до помилок у соціальній політиці й негативних наслідків для етичної поведінки людей і дегуманізації діяльності урядових структур.

У теоретичному плані важливо з'ясувати, в якому співвідношенні знаходяться поняття справедливості, рівності й нерівності. Філософи античності вирішували цю проблему в контексті соціальної справедливості як систему правил, принципів і суспільних інститутів, що забезпечують розподіл політичних, юридичних й економічних прав і матеріальних ресурсів (доходів, прибутку).

Слідом за Аристотелем філософи почали розподіляти справедливість на зрівняльну (справедливість рівності) і на розподільчу (справедливість пропорційну). Розподіл Аристотелем справедливості на два види має політичний контекст, пов'язаний з управлінням державними справами, сфера діяльності яких охоплює відносини між соціальними групами. Фактично Аристотель доводив, що суспільство засновується на громадянській рівності його членів, яка обумовлена правовою традицією, і на нерівності, заснованій на заслугах або, за словами цього класичного філософа, мерітократії. Справедливість, сформульована Аристотелем, висловлена ним у наступній логічній формулі: рівне — рівним, нерівне — нерівним.

Зрівняльна справедливість, яка ґрунтується на громадській рівності індивідів, регулюється приватним правом, сфера якого охоплює майнові й особистісні немайнові стосунки між громадянами, підприємцями і фірмами. Приватноправові відносини засновані на юридичній рівності учасників. Цей вид справедливості отримав назву імператива громадської рівності.

Під розподільчою справедливістю розуміється розподіл загальних благ пропорційно внеску того чи іншого члена суспільства. При цьому розподільча справедливість припускає можливість нерівного розподілу. Вирішення проблеми рівності або нерівності завжди має контекстуальний характер, завдяки чому враховуються й узгоджуються різні інтереси. Розподільча справедливість є принципом публічного права, що забезпечує загальний, публічний інтерес.

Ідея двоякого змісту справедливості охоплює рівність та нерівність і стає теоретичним фундаментом для дослідників наступних епох. Сучасні концепції справедливості, рівності й нерівності пов'язані з іменами Дж. Роулза та А. Сена.

Книга Дж. Роулза «Теорія справедливості» містить досить радикальний погляд щодо перебудови суспільства на основах егалітаризму і спрямований проти утилітаристських теорій. У проєкті Дж. Роулза, який має назву «справедливість як чесність», покладено модель суспільного договору, модернізованого з урахуванням сучасних соціально-економічних тенденцій.

У своїй роботі Дж. Роулз намагався сформулювати принципи справедливості й подолання нерівності, які впливають із наукових досягнень учених за останні триста років.

¹ Новая эра социальной справедливости. — Международная конф. Труд, 100-я сессия 2011 г. — Женева, С. 17, 42.

Положення Дж. Роулза поєднує ідею рівності результатів з ідеєю рівності можливостей, або, інакше кажучи, рівністю життєвих шансів. Вона спрямована на подолання нерівності між бідними і багатими верствами суспільства, захист найбільш незаможних членів суспільства. Теорія Дж. Роулза конкретизована ним у двох принципах:

1) кожний індивідуум повинен володіти рівним правом відносно загальної системи основних свобод, поєднаної з аналогічними свободами для всіх інших людей;

2) соціальні та економічні нерівності мають бути скориговані таким чином, щоб одночасно: а) від них можна було очікувати переваги для всіх, б) вони забезпечували відкритий доступ для всіх до посад і положень в умовах рівності можливостей.

Люди не однакові за індивідуальними здібностями і при однакових можливостях доступу до ресурсів можуть по-різному їх реалізовувати. У цьому випадку рівність не є необхідною і достатньою умовою для справедливого розподілу благ.

Однак і таке твердження, в цілому правильне, не можна вважати однозначним і остаточним. Особистість не є ізольованою від інших суб'єктів і пов'язана з ними чисельними складними взаємодіями. У зв'язку з цим питання забезпечення справедливості та подолання нерівності полягає в створенні необхідних соціальних умов для функціонування людини.

Відповідно така позиція формує функціональні теорії справедливості. Найбільш послідовним є функціональний підхід до справедливості, що представлений у концепції А. Сена, яка розроблена на межі економіки й етики. Вона ґрунтується на реальних можливостях, у першу чергу, на оцінці умов життя людей. Центральною ідеєю теорії, заснованої на «можливостях», є положення нормального повноцінного людського функціонування, відповідно з яким життя людини можна уявити у вигляді набору певних функцій (дій, станів). До цих функцій віднесено такі складові, як охорона здоров'я (здоровий спосіб життя), освіта (доступність освітніх послуг), матеріальна забезпеченість, громадянські свободи (участь у суспільно-політичному житті), схильність до соціального вибору, самоповага, людяність тощо. Функціональний вектор, який характеризує індивідуальне людське життя, може бути конкретизованим відповідно до реальних соціальних можливостей. На основі виокремлення різних значущих функцій можна представити і порівняти функціональні вектори у населення різних районів або суспільних груп і дати їм оцінку. Чим більше функціональних елементів накопичено протягом людського життя і вище оцінюється його якість, тим більший сталий потенціал людського розвитку.

Вищенаведене дозволяє визначити зміст нерівності як етичне і соціально-політичне поняття. Отже, подолання нерівності на основі застосування принципу справедливості — проблема не тільки соціальна,

але й моральна. При такому розширеному трактуванні справедливості поняття нерівності слід осмислювати не тільки через призму соціальної практики, але й політичної етики, пріоритетом якої є гуманне ставлення до людського розвитку. Контекст такого висновку важливий тим, що розвиває інший, порівняно з ліберальною точкою зору, погляд на соціальну політику, пов'язану із ціннісними орієнтирами рівності.

Подолання нерівності на принципах справедливості передбачає проведення комплексної соціальної політики, скерованої на скорочення бідності в усіх її проявах, згладжування невинуватих відмінностей в якості життя громадян. Це означає, що технологія реалізації такої політики повинна будуватися на системі соціальних нормативів різного рівня, які характеризують мінімальні порогові значення споживання товарів і послуг, а також якісні оцінки добробуту громадян, які визначають ступінь розвитку людського потенціалу. Звідки випливає необхідність перегляду підходів формування соціальної політики. Вона повинна бути частиною довгострокової стратегії соціального розвитку. Сучасна соціальна політика має все більшою мірою зосереджуватися не на допомозі вразливим групам населення, а виходити на рівень захищеності життєво важливих інтересів індивідуума, сім'ї та суспільства. Сьогодні вже методологічно неприпустимо зводити характер соціальної політики до стану соціальної допомоги. Якщо не створювати належних умов для різних верств і груп населення з метою реалізації і нарощування свого життєвого потенціалу, в країні буде посилюватися нерівність і зростати неоднорідність суспільства. Це означає, що імперативом соціальної політики має стати виконання двоєдиного завдання: поліпшення життєвого рівня широких верств населення і вирішення найбільш гострих соціальних проблем.

Найбільш наочно нерівність проявляється в наступних проблемах.

По-перше, спостерігається величезна поляризація в доходах і життєвому рівні населення України, жителів різних регіонів і типів поселень. У зв'язку з цим подолання нерівності на принципах соціальної справедливості не може сприйматися однозначно в усіх своїх класичних аспектах. Справа в тому, що при сучасній надмірній майновій диференціації населення перенесення норм соціальної справедливості, які панують у розвинутих країнах, де принцип ринкової нерівності ототожнюється зі справедливістю, не буде сприйматися багатьма соціальними професійними групами українського суспільства з причин стійкості етнопсихологічних і культурних традицій. У зв'язку з цим, насамперед, необхідно подолати найбільш одіозні форми прояву нерівності, які стають джерелом формування деструктивних настроїв.

По-друге, особливе занепокоєння викликає деградація сільської місцевості як середовища проживання, яка

обумовлюється низькими доходами населення і незадовільним станом об'єктів соціальної інфраструктури.

По-третє, для покращення демографічної ситуації необхідно принципово посилити допомогу сім'ям із неповнолітніми дітьми, які в цілому є однією з найменш забезпечених соціальних груп, що породжує нерівні стартові можливості для молоді.

По-четверте, критично низьким є життєвий рівень непрацюючих пенсіонерів, інвалідів, що неприпустимо для соціально орієнтованої країни. Крайня бідність цих категорій населення створює незадовільний морально-психологічний клімат.

По-п'яте, невирішеною залишається для громад ситуація в населених пунктах, містоутворюючі підприємства яких не відновили свою діяльність.

Подолання соціальної нерівності ускладнюється порушеннями з боку держави і підприємств етичних правил економічної поведінки і, зокрема, дотримання вимог справедливості. У цих умовах система державного регулювання соціальною політикою потребує потужної інституціональної підтримки, орієнтованої на підвищення добробуту й якості життя населення. Домінуючим функціональним обов'язком держави є створення і закріплення інститутів — формальних і неформальних законів, правил, норм суспільного життя.

Формальні інститути визначаються у вигляді офіційно прийнятих правових норм і встановлюють допустимий рівень споживання і міру справедливої економічної поведінки в суспільстві. Неформальні — відбивають конвенціональні норми поведінки, що складаються на основі менталітету, системи традиційних цінностей, звичок.

Формальні й неформальні норми знаходяться у взаємодії. Формування інституційної системи України на зразок західних країн шляхом прямої трансплантації зарубіжних правил і норм на національній групі виявилось недосконалим, що продемонстрував двадцятирічний досвід економічних реформ.

Завдання подолання нерівності потребує створення інституціональної моделі, яка відповідає сучасному стану економіки і суспільним очікуванням і враховує теоретичні напрацювання і практичний досвід у галузі інституціонального проектування, який існує в багатьох країнах.

В економічній теорії переважають декілька основних підходів до формування інституціонального середовища: егалітарний, за яким блага розподіляються порівну між членами суспільства; соціально ліберальний (за концепцією Роулза), коли перевага надається підвищенню рівня життя найменш забезпеченого населення; утилітаристський, для якого головна ціль полягає в максимальному набутті суспільної корисності або найбільш повному задоволенні суб'єктивних бажань. При цьому утилітаризм Бентама — найбільш розповсюджена версія цієї течії — на відміну від кла-

сичного утилітаризму надає пріоритет технічним аспектам визначення функції корисності, ніж зрівняльному праву; комунітаристський, коли нерівність долається колективним справедливим розподілом благ на основі оцінки індивідуального внеску в її створення; функціоналістський, за яким нерівність є функцією елементів людського буття, як-от: здатність вести здоровий спосіб життя (охорона здоров'я), доступність навчання (освіти), матеріальна забезпеченість, можливість взяти участь у суспільному і політичному житті, почуття самоповаги, можливість соціального вибору та інше.

Функціональна модель визначає максимально можливі економічні й соціальні цілі, які сприяють подоланню нерівності й орієнтують її на широкий вибір інституціональних механізмів для вирішення гострих соціальних проблем.

Зараз переважна більшість економістів вважає, що характеристику таких складних явищ, як якість життя і нерівність, можливо надавати через систему параметрів добробуту. У цьому напрямі постійно проводяться наукові розробки і статистичні дослідження. Державна служба статистики публікує результати обстеження умов домашніх господарств, де представлено дані про витрати і ресурси домогосподарств, їх розподіл за критеріями доходу і диференціацією за економічними і децільними групами населення. Запропоновані варіанти та окремі показники постійно удосконалюються й у міру накопичення статистичного досвіду більш об'єктивно відображають тенденції в життєвому рівні населення.

Проте проблема характеристики життєвого рівня не зводиться до переліку статистичних показників. Для оцінки реального життєвого рівня недостатньо використовувати показники доходів населення, заробітної плати, структури витрат та ін. Це стосується і таких агрегатних індикаторів, як індекс розвитку людського потенціалу, які головним чином використовуються для міжнародного порівняльного аналізу і ранжування регіонів всередині країн.

Завдання полягає в тому, щоб не просто відслідковувати динаміку змін в обсягах доходів населення, хоча важливість цієї аналітики не слід применшувати. Враховуючи, що населення України неоднорідне і мешкає в різних регіонах країни, де умови проживання значно відрізняються від середніх параметрів великої сукупності життєвих умов, гостро стоїть питання врахування неоднорідності й існуючої нерівності конкретних соціальних груп населення.

Разом із цим сучасні підходи до управління соціальною політикою вимагають не тільки вивчення рівня життя, але й його якості. У зв'язку з цим в основу моніторингу соціально-економічного становища населення, з точки зору подолання нерівності, має бути покладено систему соціальних стандартів рівня й якості життя та їх компоненти. Для виміру показників якості

життя доцільно використовувати систему кваліметричних оцінок. Із зазначених позицій удосконалення соціальної політики доводиться методологічно визначити ряд понять із подолання нерівності.

Якість життя трактується як різноманітність і задоволення потреб особистості, соціальних груп і суспільства, що в цілому характеризує їх розвинутість і добробут населення. Рівень життя — це економічна (грошова) оцінка ресурсів, що забезпечують якість життя.

Компонентами якості життя є якість суспільства (особистості, окремих соціальних груп, громадянська організація суспільства); якість трудового життя і підприємницького середовища; якість галузей соціальної інфраструктури (доступність населення до послуг освіти, охорони здоров'я, комунального господарства, пасажирського транспорту, забезпеченість житлом); досягнута якість життя (диференціація населення, соціальна справедливість, межі нерівності); соціальні стандарти якості й рівня життя (уявлення громадян щодо соціальної розвинутості суспільства, які відповідають людській гідності й включають систему норм і моральних цінностей).

Подолання нерівності передбачає застосування критеріальних нормативів якості й рівня життя, які мають виконувати функцію забезпечення мінімальних гарантій і функцію соціальних орієнтирів.

Для виявлення соціальних груп населення критерієм матеріального добробуту і доступності до соціально важливих послуг доцільно використовувати триваріантну модель оцінки нерівності.

Перший підхід потребує формування нормативних споживчих бюджетів різного рівня матеріального забезпечення. Поряд із прожитковим мінімумом, який визначає низький рівень добробуту, варто розробляти споживчий нормативний бюджет, а також споживчий бюджет середнього добробуту і бюджет високого рівня добробуту.

Прожитковий мінімум, який розробляється і використовується в Україні як стандарт гарантії задоволення найбільш нагальних потреб населення, є поки єдиним критерієм рівня життя. Він призначений для громадян, зайнятих простою малокваліфікованою працею. Споживчий обсяг цього бюджету є мінімальним і не може характеризувати соціальну динаміку суспільства. Функціональна роль мінімального бюджету недостатня для використання як інструмента подолання нерівності в суспільстві.

Завдання зменшення нерівності й можливостей для соціалізації індивідуумів потребує, як уже зазначалося, бюджетів більш високого рівня добробуту. Мінімальний нормативний бюджет має бути перехідним до бюджетів добробуту не нижче життєвого рівня середнього класу. Споживчий бюджет високого добробуту

забезпечує життєдіяльність людей із підвищеними соціальними й інтелектуальними потребами і створює умови для розширеного відтворення населення.

Застосування споживчих бюджетів для класифікації дохідних груп населення дасть можливість визначити рівень соціальної нерівності за критерієм якості життя і розробляти політику її подолання, мета якої полягає в забезпеченні більшості населення матеріальними умовами для всебічної соціалізації суспільства.

Другий підхід триваріантної моделі оцінки нерівності включає соціальні стандарти життєзабезпеченості населення. Основним з них є житлові стандарти. За критерієм житлової забезпеченості 40–45% сімей можна віднести до неблагополучних. Висока частка громадян, не забезпечених житлом, обмежує можливості значної кількості населення повноцінно інтегруватися в суспільство, планувати розвиток сімейних відносин і збільшувати інноваційний потенціал країни.

Для оцінки нерівності домогосподарств за показниками житлових умов необхідно визначити, по-перше, мінімальну норму житлової забезпеченості, яка має відповідати базовим потребам населення в житлі; по-друге, середню норму, яка визначає вимоги до житла, що перевищують норматив надання громадянам житлового приміщення і забезпечує основні комунальні умови комфорту; по-третє, визначити високі норми житлового забезпечення, які характеризують комфортне проживання громадян.

Така класифікація житла дозволяє розподілити населення стосовно стандартів житла за наступними параметрами нужденності: високий і низький рівень нужденності, забезпеченість нижче середнього рівня нужденності, високозабезпечені групи населення.

Зміст понять «якість життя» і «рівень життя» необхідно застосовувати і до оцінки нерівності за параметрами доступності населення до послуг галузей соціальної інфраструктури. Цей підхід є третім варіантом моделі оцінки нерівності. Для того, щоб оцінити нерівність у споживанні послуг різними групами населення, які не однакові за економічним достатком і місцем проживання, провідні галузі соціальної політики повинні мати нормативи, що характеризують її діяльність. До них мають бути застосовані однакові методологічні вимоги, зокрема, вимоги до працівників, які володіють основними компетентностями в організації заходів, спрямованих на розвиток інтелектуального потенціалу громадян, а також вимоги до матеріально-технічного оснащення закладів соціальної інфраструктури та їх фінансового забезпечення.

На основі зазначених трьох критеріальних ознак: нормативних споживчих бюджетів, забезпеченості житлом і рівнів споживання послуг — можливо реалізувати цілісний підхід до подолання соціальної нерівності.

Теоретичні та практичні аспекти методики розрахунку прожиткового мінімуму в Україні

М. МАЛЬОВАНІЙ,
кандидат економічних наук
Уманський національний університет садівництва

Прожитковий мінімум є базовим соціальним стандартом, розмір якого впливає як на формування фінансових ресурсів системи соціального захисту, так і на рівень життя населення країни. Його формування в Україні має цілу низку недоліків, а саме: штучне заниження цін на товари та послуги при визначенні його розміру, невідповідність споживчого кошика фізіологічним та соціальним потребам сучасної людини, щорічне зниження його реального розміру внаслідок випереджаючої інфляції. На основі комплексного аналізу існуючих проблем автором запропонована низка пропозицій щодо удосконалення як методики розрахунку прожиткового мінімуму в Україні, так і змісту та структури споживчого кошика.

Прожиточный минимум является базовым социальным стандартом, размер которого влияет как на формирование финансовых ресурсов системы социальной защиты, так и на уровень жизни населения страны. Его формирование имеет целый ряд недостатков, а именно: искусственное занижение цен на товары и услуги при определении его размера, несоответствие потребительской корзины физиологическим и социальным потребностям современного человека, ежегодное снижение его реального размера вследствие опережающей инфляции. На основе комплексного анализа существующих проблем автором предложен ряд предложений по совершенствованию как методики расчета прожиточного минимума в Украине, так и содержания и структуры потребительской корзины.

Living wage is the basic social standard the size of which influences both the financial resources formation of the social security system and the living standard of the population of a state. Its formation in Ukraine has such shortcomings as artificially low prices for goods and services while defining its size, nonconformity of the consumer basket with the physiological and social needs of a modern man, the annual reduction of its real size because of the forestalling inflation. On the basis of the complex analysis of the existing problems some suggestions about the elaboration of both the calculation method of the living wage in Ukraine and contents and structure of the consumer basket.

Ключові слова: прожитковий мінімум, соціальний захист, рівень життя населення, споживчий кошик.

Актуальність проблеми. Одним з основних базових соціальних стандартів, розмір якого впливає на більшість соціальних гарантій, а, отже, і на потребу у фінансових ресурсах системи соціального захисту населення, є прожитковий мінімум. Водночас, прожитковий мінімум як показник, пов'язаний з фізіологічними та соціальними потребами людини, прямо впливає на рівень життя населення країни. Зважаючи на те, що нині у світі відбувається активне реформування систем соціального захисту, що супроводжується змінами в організації, формах, принципах та методах фінансування, надзвичайно актуальним є розгляд теоретичних та практичних аспектів використання прожиткового мінімуму, зокрема методологічних проблем визначення його розміру в Україні.

Наукові дослідження з питань теорії та практики використання прожиткового мінімуму висвітлені в наукових працях вітчизняних і зарубіжних вчених, зокрема, Р. Анкера, Джона А. Райни, А. Борнеуф,

Л. Сміта, М. Руженського, Л. Новосельської, А. Писаревської, М. Деліні, О. Пищуліної, Г. Щербатої та інших. Проте, незважаючи на досить широке коло розглянутих теоретичних та практичних питань, актуальною залишається проблема цілісного та комплексного дослідження теоретичних та практичних проблем використання прожиткового мінімуму в Україні.

Постановка завдання. Мета пропонованої статті полягає у вдосконаленні методики визначення прожиткового мінімуму в Україні на ґрунті комплексного дослідження факторів, що впливають на його розміри.

Виклад основного матеріалу. В Україні прожитковий мінімум почав використовуватися з 2000 р., коли було прийнято Закон України «Про прожитковий мінімум»¹. У цьому Законі вперше дано визначення прожиткового мінімуму як «вартісної величини достатньої для забезпечення нормального функціонування організму людини, збереження його здоров'я, набору продуктів харчування (далі — набір продуктів харчу-

¹ Закон України «Про прожитковий мінімум» №966-XIV від 15 липня 1999 року [Електронний ресурс] // . — Режим доступу: <http://zakon2.rada.gov.ua/laws/ano/966-14>.

вання), а також мінімального набору непродовольчих товарів (далі — набір непродовольчих товарів) та мінімального набору послуг (далі — набір послуг), необхідних для задоволення основних соціальних і культурних потреб особистості». Було також закріплено нормативний метод обрахунку прожиткового мінімуму та визначені групи населення, для яких він застосовується (діти віком до 6 років; діти віком від 6 до 18 років; працездатні особи; особи, які втратили працездатність).

Нині прожитковий мінімум є базовим соціальним стандартом, який впливає на розмір більшості державних соціальних гарантій в Україні. Показник прожиткового мінімуму використовується для оцінки рівня життя, встановлення мінімальної заробітної плати, мінімальної пенсії за віком, соціальної допомоги, допомоги сім'ям з дітьми, допомоги по безробіттю, визначення права на соціальну допомогу. Його розмір також використовується при визначенні податкової соціальної пільги, а також при обмеженні як граничних розмірів доходу, з якого сплачуються страхові внески, так і граничної величини пенсії за віком. Тому в Україні, на відміну від багатьох країн світу, визначення прожиткового мінімуму прямо впливає на розміри майже усіх соціальних гарантій, що відповідним чином позначається на формуванні потреби у фінансових ресурсах системи соціального захисту населення. Така залежність більшості важливих соціальних гарантій в Україні від величини прожиткового мінімуму призвела до появи у деяких науковців та багатьох чиновників аргументів проти його підвищення. Проте, на наше переконання, підвищення розміру прожиткового мінімуму не несе у собі значного фінансового навантаження як на систему державних фінансів, так і на систему соціального страхування, оскільки впливає не лише на зростання видаткової частини бюджетів усіх рівнів та фондів соціального страхування, а й на формування їхньої дохідної бази. Підвищуючи розмір прожиткового мінімуму, ми прямо впливаємо на:

- розмір мінімальної заробітної плати, а з нею на фонд оплати праці в країні, який є одним з основних джерел наповнення як фондів соціального страхування (за рахунок сплати страхових внесків), так і бюджетів усіх рівнів (за рахунок сплати податку на доходи фізичних осіб);

- розмір інших соціальних гарантій, що веде до зменшення бідності та скорочення чисельності населення, яке потребує соціальної допомоги з боку держави (соціальна допомога малозабезпеченим сім'ям, житлові субсидії тощо).

Водночас, зауважимо, що будь-яке підвищення розміру прожиткового мінімуму повинно бути належ-

ним чином обґрунтовано з урахуванням тієї соціально-економічної ситуації, яка склалася в країні на відповідний період.

В Україні прожитковий мінімум на одну особу, а також окремо для тих, хто відноситься до основних соціальних і демографічних груп населення, за поданням Кабінету Міністрів України щорічно затверджується Верховною Радою України до початку розгляду Державного бюджету України і періодично переглядається відповідно до зростання індексу споживчих цін разом з уточненням показників Державного бюджету України та публікується в офіційних виданнях.

Основними показниками, які враховуються при визначенні розміру прожиткового мінімуму в Україні, є мінімальний споживчий бюджет. Мінімальний споживчий бюджет — це набір продовольчих і непродовольчих товарів і послуг у натуральному та вартісному вираженні, що забезпечує задоволення основних фізіологічних і соціально-культурних потреб людини. Розрахунок мінімального споживчого бюджету здійснюється, виходячи із наборів продуктів харчування, мінімальних наборів непродовольчих товарів та послуг, затверджених постановою Кабінету Міністрів України від 14 квітня 2000 р. №656.

Безпосередньо методика розрахунку прожиткового мінімуму затверджена Постановою Кабінету Міністрів України «Про затвердження Методики визначення прожиткового мінімуму на одну особу та для осіб, які відносяться до основних соціальних і демографічних груп населення» від 14 квітня 2000 р. Розрахунки вартісних величин наборів здійснюються по кожному продукту і товару, для кожної соціально-демографічної групи, виходячи із норми та середньої ціни, а також із врахуванням статеві-вікової структури населення. Таких позицій, наприклад, для працездатних громадян у продуктивній групі налічується 42, непродовольчих товарів — 49, товарів загально сімейного вжитку — 49, послуг — 23. Сума вартостей відповідних наборів продуктів харчування, непродовольчих товарів та послуг визначає прожитковий мінімум у розрахунку на місяць для осіб, які відносяться до основних соціальних і демографічних груп.

Вартість споживчого кошика залежить від рівня цін на відповідні товари та послуги, які включені до нього. Така методика застосовується у більшості країн світу, які використовують нормативний метод обрахунку прожиткового мінімуму. Водночас, для визначення вартості кожного окремого товару або послуги в Україні використовується найнижча ціна, яка склалася на ринку. Проте, у багатьох країнах світу, при цьому беруться до уваги ціни лише 10 найбільших виробників товару, які можуть забезпечити достатню якість запропонованої продукції².

²Richard Anker A new methodology for estimating internationally comparable poverty lines and living wage rates // Working Paper No. 72. Geneva: International Labour Organization, 2005. — P. 10–11.

Незважаючи на те, що в цілому методика розрахунку прожиткового мінімуму в Україні відповідає міжнародним стандартам, рекомендаціям МОП та ПРООН, процес його формування, встановлення та затвердження постійно супроводжується науковими дискусіями. На основі аналізу наукових досліджень нами виявлено основні проблеми та зауваження до обрахунку та використання прожиткового мінімуму в Україні, які знаходяться в колі зору вітчизняних науковців: 1) невідповідність набору споживчого кошика, який використовується для розрахунку прожиткового мінімуму в Україні сучасним реаліям; 2) невідповідність існуючого набору продуктів харчування фізіологічним потребам людини; 3) недотримання ст. 3 Закону України «Про прожитковий мінімум» щодо періодичності перегляду споживчого кошика; 4) невідповідність темпів зростання розміру прожиткового мінімуму розмірам інфляції; 5) занижений рівень цін на товари та послуги при обрахунку прожиткового мінімуму.

На нашу думку, більшість досліджень неоліків розрахунку прожиткового мінімуму носять хаотичний характер, що не дає змоги цілісно та об'єктивно оцінити сучасну методику його розрахунку та визначити основні напрями щодо її удосконалення. Тому, для оцінки розміру прожиткового мінімуму та його відповідності фізіологічним та соціальним потребам українця було розроблено методику його оцінки.

Основою для розрахунку прожиткового мінімуму є мінімальний споживчий кошик, головну частину якого, як вірно зазначає О. Пищуліна³, складає набір продуктів харчування в розрахунку на одну особу на місяць. Це підтверджується і статистичними даними по Україні, які свідчать, що питома частка витрат на продукти харчування в прожитковому мінімумі в Україні протягом усього періоду його застосування коливалася у межах 50–60%. Набір продуктів харчування, який використовується для розрахунку прожиткового мінімуму в Україні, був затверджений у 1992 р. інститутом харчування МОЗ України на основі нормативів, розроблених Ленінградським інститутом гігієни праці у 1990 р. Основною вимогою до продуктового кошика є відповідність за фізичним складом та енергетичною цінністю фізіологічним потребам людини. Відомо, що загальна кількість калорій, яка потрібна для нормальної життєдіяльності людини, залежить від віку, статі, здоров'я, клімату, вагітності та рівня фізичної активності. Більшість країн світу при розрахунку прожиткового мінімуму або межі бідності

спрощують нормативи потреби в калоріях, проте намагаються дотримуватися національних та міжнародних стандартів, які визначають гранично допустимі норми споживання продуктів харчування у день за калорійністю. Слід відзначити, що міжнародні організації визначають ці норми, враховуючи як соціальний, так і економічний стан країни. Наприклад, Світовий банк визначає, що гранична норма харчування для країн, що розвиваються, становить 2200 ккал/добу, у країнах Азії – 2140 ккал/добу, а у розвинутих країнах світу – 2250 ккал/добу, а гранична норма для світу у середньому становить 2010 ккал/добу⁴. Світова продовольча програма ООН (WFP) та Агенство ООН у справах біженців (UNHCR) визначає мінімальний обсяг харчування, який складає 1900–2100 ккал/добу, а Продовольча організація ООН (ФАО) – 2150 ккал/добу⁵. Водночас, національні стандарти відрізняються від міжнародних, але, як свідчить практика, є не меншими.

В Україні мінімальні норми харчування визначаються трьома основними документами:

1. Постановою Кабінету Міністрів України від 14 квітня 2000 р. №656 «Про затвердження наборів продуктів харчування, наборів непродовольчих товарів та наборів послуг для основних соціальних і демографічних груп населення»;

2. Наказом Міністерства охорони здоров'я України від 2 грудня 1999 р. №834/4127 «Про затвердження норм фізіологічних потреб населення України в основних харчових речовинах та енергії»;

3. Постановою Кабінету Міністрів України від 5 грудня 2007 р. №1379 «Деякі питання продовольчої безпеки».

Порівняємо наскільки мінімальні норми по харчуванню, закладені у прожитковий мінімум в Україні відповідають міжнародним та національним стандартам щодо мінімальних норм харчування за калорійністю.

Результати порівняння свідчать, що норми харчування за енергетичною цінністю, які закладені у прожитковий мінімум, у більшості пунктів не відповідають ні національним, ні міжнародним нормам. Якщо ситуація з дітьми більш-менш нормальна, то норми харчування, закладені для працездатного та непрацездатного населення, не можуть забезпечити фізіологічне існування людини. Так, наприклад, енергетична цінність продуктів харчування для працездатного населення (2790,8 ккал/добу) може задовольнити фізіологічні потреби чоловіка віком 18–29 років вагою не більше 70 кг, який зайнятий легкою працею (водій

³ Пищуліна О. М. Зміна методики розрахунку прожиткового мінімуму – крок до реформування соціальної політики / О. М. Пищуліна // Стратегічні пріоритети. – 2009. – №1 (10). – С. 107.

⁴ Richard Anker A new methodology for estimating internationally comparable poverty lines and living wage rates // Working Paper No. 72. Geneva: International Labour Organization, 2005. – P. 16.

⁵ Алтухов А. Методология и методика определения уровня продовольственной безопасности страны / А. Алтухов // АПК: экономика, управление. – 2006. – №8. – С. 2.

трамваю, пакувальник, продавець промтоварів тощо), або жінки віком 18–29 років вагою не більше 70 кг, яка зайнята працею середньої важкості (лікар-хірург, текстильник тощо). Якщо ж людина займається більш важкою працею (доярка, будівельник, металург, комбайнер тощо) та її вага становить більше 70 кг, набір продуктів харчування, закладений у прожитковий мінімум, не в змозі забезпечити нормальної життєдіяльності людини, що прямо суперечить ст. 1 Закону України «Про прожитковий мінімум».

Якщо порівнювати з нормами ВООЗ та ФАО, то енергетична цінність продуктового кошика відповідає лише на 50–70%, що суперечить ст. 3 Закону України «Про прожитковий мінімум», де прямо вказано, що «Набір продуктів харчування формується спеціально уповноваженим центральним органом виконавчої влади у сфері охорони здоров'я з використанням нормативів фізіологічної потреби організму людини в продуктах харчування, виходячи з їх хімічного складу та енергетичної цінності, з урахуванням рекомендацій Всесвітньої організації охорони здоров'я». Для непрацездатних осіб енергетична цінність продуктового набору взагалі за більшістю норм знаходиться нижче гранично допустимих меж.

Вагомою складовою для нормальної життєдіяльності людини є не лише енергетична цінність продуктового кошика, а також його склад, структура та відповідність споживання окремих видів продуктів раціональним нормам.

У табл. 1 проаналізовано рівень споживання основних продуктів харчування, закладених у продуктивний кошик, та раціональних норм, які рекомендовані Міністерством охорони здоров'я України та Всесвітньою організацією охорони здоров'я.

Норми продуктів, закладених у прожитковий мінімум для працездатного населення, за більшістю позицій не відповідають національним та міжнародним нормам. Лише споживання хліба перевищує національні норми на 22,18% та міжнародні — на 2,41%. Все це свідчить про недоліки продуктового кошика, що відповідним чином позначається і на його енергетичній цінності. Занепокоєння також викликає його структура та склад. У продуктовому кошику відсутня ціла низка продуктів, які є важливими для забезпечення нормальної життєдіяльності людини. Наприклад, у продуктовому кошику працездатного та непрацездатного населення не передбачено споживання солі, спецій, будь-яких напоїв (алкогольних та безалкогольних), чаю, мінеральної води тощо. Водночас, слід відмітити, що структура продуктового кошика в

цілому відповідає міжнародним стандартам⁶, коли основна частина калорій та фізіологічних елементів (білків, вуглеводів та жирів) отримується за рахунок споживання хлібопродуктів, овочів та фруктів. Меншою мірою передбачається споживання м'ясних та молочних продуктів, риби та яєць.

Поряд з невідповідністю продуктового кошика фізіологічним потребам людини набір непродовольчих товарів та послуг також є неадекватним сучасним реаліям. При використанні норм та нормативів науковці виділяють одну важливу проблему, яка полягає у тому, що визначення того, що можна вважати адекватним або нормальним рівнем (за кількістю і якістю), є доволі умовним⁷. Це вимагає більш детального підходу до розуміння поняття «нормальне функціонування людини» і оцінки відповідності використовуваного в Україні переліку товарів та послуг і нормативів їх споживання цьому поняттю. У світовій економічній думці останнього часу все більшого розповсюдження набуває теорія «людського капіталу», прихильники якої (Т. Шульц, Г. Беккер, Е. Денісон, Р. Солоу, Дж. Кендрік, С. Кузнець, С. Фабрикант, І. Фішер, Р. Лукас) вважають, що будь-яке суспільство зможе добитися як зростання виробництва, так і більш рівномірного розподілу його результатів (ВВП), якщо буде більше інвестувати в відтворення робочої сили (освіту, медицину, культуру тощо). Оскільки людина має як фізіологічні (природні), так і соціальні (набуті) якості, то відтворення робочої сили повинно забезпечувати її розвиток біологічних та соціальних рис одночасно. Тому виділяють два види такого відтворення: просте та розширене. Відтворення тільки фізичної сторони робочої сили, тобто людини як біологічної істоти, означає просте відтворення і відповідає нижній межі вартості праці. Відтворення соціальної сторони робочої сили відноситься до розширеного відтворення і відповідає вищій межі вартості праці. Якщо просте відтворення включає в себе задоволення первинних потреб людини (їжа, одяг, житло тощо), то розширене відтворення включає задоволення потреб більш високого порядку. Слід відзначити, що потреби з розвитком суспільства та техніки постійно змінюються шляхом переходу предметів розкоші до категорії предметів першої необхідності. У багатьох країнах світу до них уже включаються потреби в особистих засобах пересування (автомобілі), мобільного зв'язку, інформації, відпочинку тощо. Ми цілком підтримуємо думку О. Леонової, яка зазначає, що: «Человек, ограничивающий круг своих потребностей элементарными нуждами, неизбежно деградирует. Постепенно деградирует и общество, в котором стоимость воспроизводства основной рабо-

⁶ Richard Anker A new methodology for estimating internationally comparable poverty lines and living wage rates // Working Paper No. 72. Geneva: International Labour Organization, 2005. — P. 18–23.

⁷ Соціальна політика в умовах поглиблення соціальної нерівності в Україні: Монографія / за заг. ред. Ільчука Л. І., Давидюк О. О., Кривобок Ю. В. — Херсон: Вид-во ПП «Вишемирський В. С.», 2010. — С. 266.

Таблиця 1

Аналіз норм споживання основних видів харчових продуктів працездатним населенням, закладених у продуктовий кошик національними та міжнародними нормами

Вид продукту	Раціональна норма споживання (рекомендована МОЗ України), кг/рік на 1 особу	Раціональна норма споживання (рекомендована ВООЗ), кг/рік на 1 особу	Мінімальна норма споживання, кг/рік на 1 особу	Рівень відповідності мінімальних норм споживання раціональним, %	
				до норм МОЗ України	до норм ВООЗ ООН
М'ясо і м'ясопродукти (у перерахунку на м'ясо)	83	70,1	53	63,86	75,61
Молоко і молочні продукти (у перерахунку на молоко)	380	359,9	148,5	39,08	41,26
Яйця, шт.	290	243	220	75,86	90,53
Риба і рибопродукти	20	8,3	13	65,00	156,63
Цукор	38	36,5	37	97,37	101,37
Олія	13	-	7,1	54,62	
Картопля	124	96,7	95	76,61	98,24
Овочі і баштанні	161	140,3	110	68,32	78,40
Фрукти і ягоди (без переробки на вино)	90	80,3	64	71,11	79,70
Хлібні продукти (хліб, макаронні вироби у перерахунку на борошно, борошно, крупи, бобові)	101	120,5	123,4	122,18	102,41

чей силы соответствует её нижней границе»⁸. Тому під «нормальним функціонуванням людини» ми розуміємо те, що розмір прожиткового мінімуму має забезпечувати саме розширене відтворення людини, оскільки така політика позитивно впливатиме не лише на збільшення рівня доходів населення, а й на розвиток усього суспільства через зростання продуктивності праці. Ще Альфред Маршалл у своїх дослідженнях приходив до висновку, що «каждому виду труда, в любую эпоху и в любом районе, свойствен, с одной стороны, более или менее четко определенный доход, необходимый лишь для поддержания существования работников данной профессии, а с другой — более высокий доход, требующийся для обеспечения полной производительности их труда»⁹. В Україні затверджений Постановою Кабінету Міністрів України від 14 квітня 2000 р. №656 споживчий кошик не включає цілу низку товарів та послуг, які є необхідними сучасній людині. Наприклад, у цьому переліку відсутні витрати на медицину (а вони можуть становити до 50–60% усіх витрат), освіту, відпочинок, послуги Інтернету, на будівництво та купівлю житла, для непрацездатних осіб — на транспортні послуги тощо. Ігнорування цих витрат у прожитковому мінімумі не відповідає принципам його

формування, закріпленим в Законі України «Про прожитковий мінімум», а також міжнародним стандартам, визначеним Європейською соціальною хартією та Конвенціями МОП. Норми та нормативи тих товарів та послуг, які все-таки закладені до споживчого кошика, не відповідають сучасним реаліям та не можуть забезпечити навіть мінімального рівня життя людини, не говорячи про її повноцінний розвиток.

Однією з причин того, що вміст споживчого кошика не відповідає потребам сучасної людини, є те, що він не переглядався з 2000 р. Водночас, розрахований розмір прожиткового мінімуму навіть по мінімальному набору продовольчих та непродовольчих товарів, затверджених у 2000 р., набагато нижчий від реального. Так, наприклад, Федерація профспілок України щомісячно проводить моніторинг прожиткового мінімуму, за результатами якого зазначає, що прожитковий мінімум в Україні занижений на 20–30%.

Таке становище виникло з двох причин:

- по-перше, у 2000 р., коли розраховували вперше показник прожиткового мінімуму, були використані занижені ціни багатьох товарів;
- по-друге, використання занижених цін тривало протягом усього періоду розрахунків прожиткового

⁸ Леонова О. Г. Воспроизводство рабочей силы: социальный аспект [Електронний есурс] // — Режим доступу: <http://www.rusrand.ru/Doklad5/Leonova.pdf>.

⁹ Маршалл А. Принципы политической экономии: в 3 тт. / пер. с англ. Р. И. Столпера, В. Т. Рысина и В. И. Бомкина. — М.: Прогресс, 1983–1984. — Серия «Экономическая мысль Запада». — Т. 1. — С. 128.

мінімуму, що призвело до значного розриву його номінального розміру від фактичного (розрахованого за реальними середньореалізаційними цінами по країні).

Реальний розмір прожиткового мінімуму перевищує номінальний на 30–40%. Все це призводить до того, що зростання прожиткового мінімуму, яке спостерігається щороку, не компенсує навіть впливу інфляції. Оскільки від розміру прожиткового мінімуму в Україні залежить більшість соціальних гарантій (зокрема мінімальна заробітна плата та мінімальна пенсія), то невідповідність темпів зростання прожиткового мінімуму інфляції призводить до скорочення реальних доходів населення, а з цим до збільшення рівня бідності. Водночас, слід відзначити, що розмір прожиткового мінімуму в Україні у розрахунку на одну особу в день дещо перевищує міжнародні показники бідності. У світовій практиці нині використовується п'ять рівнів бідності, розроблені американськими вченими Chen і Ravallion (2010): (I) \$ 1.00 в день; (II) \$ 1,25; (III) \$ 1,45 (лінія для інфляції в США); (IV) \$ 2.00 (є середнім показником національної межі бідності для країн з перехідною економікою); (V) \$ 2,50 (середня лінія бідності для усіх країн, окрім 15 найбідніших). Показники подані в доларах за паритетом купівельної спроможності (ПКС). Для країн Центральної та Східної Європи ООН визначила межу бідності у розмірі 4,3\$ за ПКС¹⁰. Розмір прожиткового мінімуму в Україні майже у два рази перевищує цей показник. Це досягається лише завдяки тому, що національна валюта України є однією з найбільш недооцінених не лише в Європі, а й у світі в цілому¹¹. Якщо номінальний валютний курс в Україні у 2010 р. становив 1\$ США – 7,8 грн, то за ПКС цей курс був 1\$ США – 3,57 грн, або у 2,2 разу меншим. Проте, незважаючи навіть на недооцінку гривні, за розмірами прожиткового мінімуму Україна знаходиться поряд з бідними країнами світу, що свідчить про його низький розмір навіть відносно економічного розвитку України.

Водночас, при визначенні розміру прожиткового мінімуму не дотримується раціональна структура споживчого бюджету. Раціональний споживчий бюджет відображає споживання товарів і послуг, забезпеченість предметами культурно-побутового та господарського призначення у відповідності з науково обґрунтованими нормами та нормативами задоволення раціональних (розумних) потреб людини. Раціональна структура споживчого бюджету має бути наступною: витрати на продукти харчування не повинні перевищувати 30%, непродовольчі товари 47% (із них тканини, одяг, взуття 20%; меблі, пред-

мети культури і побуту 18%; інші товари 9%) і всі послуги 23%. Фактична структура споживання населення далека від раціональної. За даними Міністерства праці та соціальної політики України, у споживчому кошику на початок 2012 р. для працездатного населення продукти займають 54,9%, послуги – 25,1%, непродовольчі товари – 16,5%¹².

Така неадекватність прожиткового мінімуму породжує дезорієнтацію в соціальній політиці загалом і в політиці забезпечення доходів населення зокрема. За Конституцією, в Україні як соціальній державі доходи громадян мають бути не нижчими за прожитковий мінімум, що є стандартом та державною гарантією мінімальних потреб людини. Проте середній показник шкали доходів населення за деякими видами економічної діяльності менший за вартість споживчого кошика, і його забезпечення не гарантує забезпечення конституційних прав. Досить показове становище з мінімальною заробітною платою, яка, згідно з законодавством, повинна визначатися на рівні прожиткового мінімуму (а відповідно до вимог Європейської соціальної хартії має складати більше 2,5 розміру прожиткового мінімуму). Лише з 1.01.2010 р. розмір мінімальної заробітної плати в Україні досяг рівня прожиткового мінімуму для працездатних осіб.

Проведений аналіз методики формування прожиткового мінімуму та його недоліків в Україні дозволяє стверджувати, що поки що його наповнення, структура та вартісний розмір можна охарактеризувати як соціальний мінімум, який, на нашу думку, не може задовольнити ні фізіологічні, ні соціальні потреби людини. Тому назріла нагальна проблема формування такої методики розрахунку розміру прожиткового мінімуму, який би відповідав якісно новим вимогам до соціальних стандартів, виходячи з умов нормальної життєдіяльності людини.

Для цього нами розроблено низку пропозицій щодо удосконалення методики розрахунку прожиткового мінімуму, що дозволить забезпечити виконання основних вимог, які ставляться перед нею:

- 1) відповідність – використання вимог, норм та нормативів повинно відповідати положенням Законів України та нормативних актів, які регулюють їх застосування;
- 2) комплексність – на основі прожиткового мінімуму як базового соціального стандарту має здійснюватися розрахунок усіх соціальних гарантій та виплат, що здійснюються у системі соціального захисту;
- 3) системність – при розрахунку прожиткового мінімуму слід дотримуватися взаємозв'язку вимог,

¹⁰ Цілі розвитку тисячоліття: Україна. – К.: ПП «ЕКМО», 2003. – С. 8

¹¹ Для прикладу: у Польщі у 2010 р. 1\$ США – 2,98 польських злотих (PLN), то за ПКС цей курс був 1\$ США – 1,85 польських злотих (PLN), або в 1,61 разу меншим; у Російській Федерації у 2010 р. 1\$ США – 30,4 російських рублів (RUB), то за ПКС цей курс був 1\$ США – 15,99 російських рублів (RUB), або у 1,9 разу меншим.

¹² Розрахунок прожиткового мінімуму на одну особу в розрахунку на місяць [Електронний ресурс] // . – Режим доступу: http://www.fpsu.org.ua/images/stories/images/2012/March/260312/tab1_rozrach_260312.jpg.

норм, нормативів та правил шляхом узгодження їх розмірів;

4) оптимальність — включення вимог, норм, нормативів і правил повинно відбуватися з точки зору їх практичної значущості, апробованості та загальності;

5) науковість — в основу соціальних стандартів повинні бути покладені науково-обґрунтовані соціальні нормативи;

6) об'єктивність — встановлені вимоги, норми, нормативи та правила мають бути об'єктивно перевірені;

7) однозначність — виклад вимог, норм, нормативів та правил має не припускати їх неоднозначного трактування;

8) актуальність — вимоги, норми, нормативи та правила повинні періодично оновлюватися, виходячи із сучасних вимог суспільства.

Основними напрямками удосконалення діючої методики розрахунку прожиткового мінімуму ми вбачаємо:

1. Застосування при розрахунку прожиткового мінімуму комбінованого методу, який включає у собі нормативний та відносний. Оскільки протягом часу використання прожиткового мінімуму набір непродовольчих товарів та послуг був неадекватним тим вимогам, які властиві сучасному суспільству (занижені норми, відсутність багатьох необхідних товарів та послуг), а самі нормативи використання певних товарів

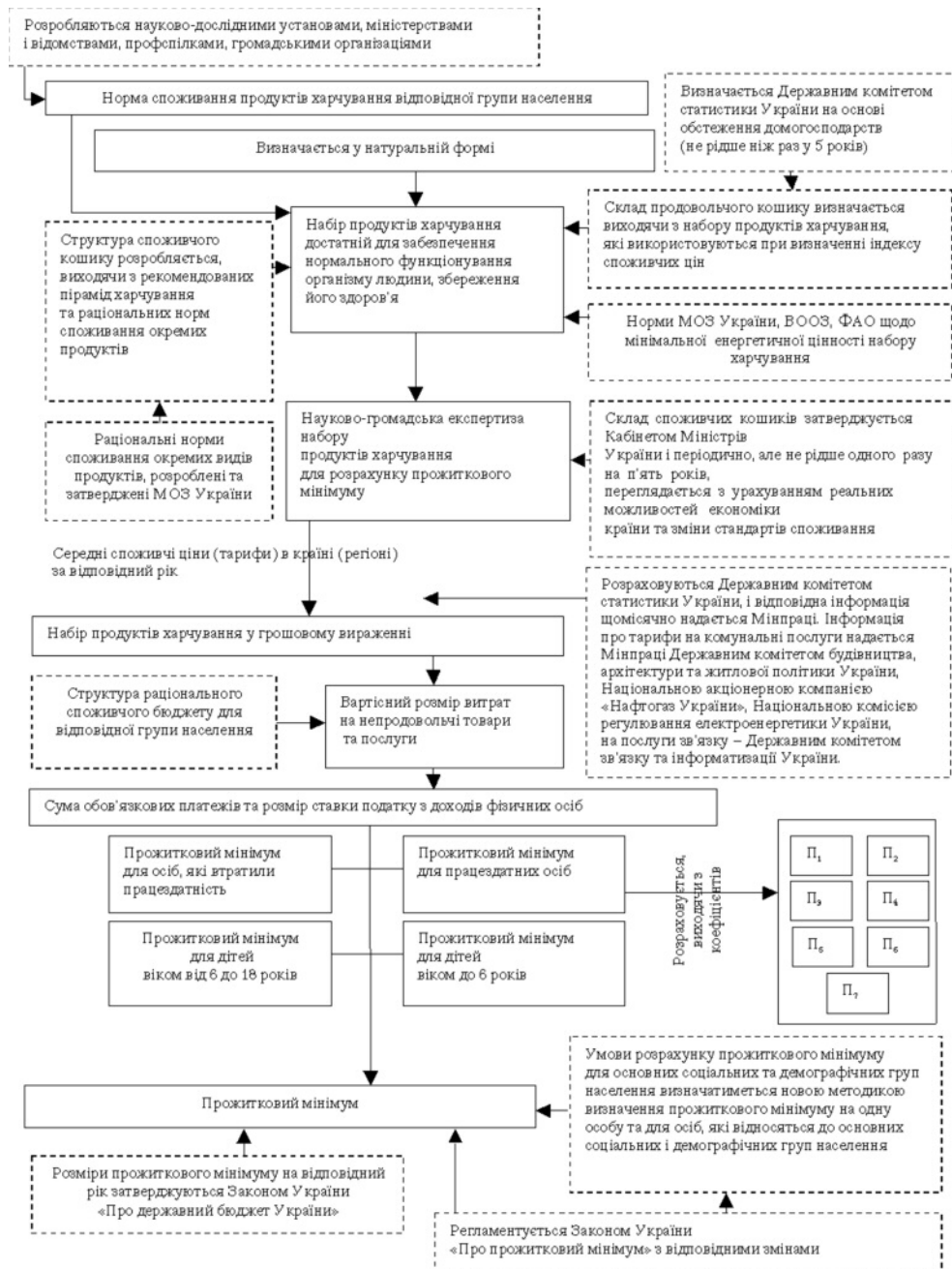


Рис. 1. Удосконалена методика визначення прожиткового мінімуму в Україні (розроблено автором)

в Україні достатньо важко обраховувати, то пропонується вартість витрат на непродовольчі товари та послуги визначити за допомогою відносного методу — тобто як частку від розміру витрат на продовольчі товари. Суму витрат на продовольчі товари пропонуємо визначати, використовуючи раціональну структуру споживчого бюджету. Водночас, враховуючи складну економічну та фінансову ситуації, а також повільну перебудову системи соціального захисту, доцільним буде поступовий перехід до раціональної структури споживання. Перший розрахунок прожиткового мінімуму за запропонованою методикою слід здійснити у 2015 р., виходячи з питомої ваги витрат на харчування 55% і зменшуючи її щороку на 1 в. п., щоб до 2030 р. довести її до 40%.

Таким чином, за використання нормативно-відносного методу, величина прожиткового мінімуму являтиме собою сумарну вартісну оцінку продуктового набору (мінімального продовольчого кошика) і відповідної останній за часткою витрат вартості непродовольчих товарів і послуг з додаванням величини податків:

$$C_{mini} = C_{fi} + C_{gi} + C_{si} + C_{ti}$$

де C_{mini} — величина прожиткового мінімуму i -ої статево-вікової групи населення,

C_{fi} — вартісна оцінка продуктового набору (мінімального продовольчого кошика) i -ої статево-вікової групи населення.

$$C_{fi} = \sum_{j=1}^i Q_{ji} * P_j$$

Де Q_{ji} — норматив споживання j -го продукту харчування i -ої статево-вікової групи населення,

P_j — середня ціна j -го продукту харчування,

C_{gi} — вартісна оцінка споживання непродовольчих товарів i -ої статево-вікової групи населення,

C_{si} — вартісна оцінка витрат на платні послуги i -ої статево-вікової групи населення,

C_{ti} — витрати на податки i -ої статево-вікової групи населення.

$$C_{gi}, si, ti = C_{fi} * (K_{gi}, si, ti: K_{fi})$$

Де K_{fi}, g_i, s_i, t_i — показники структури прожиткового мінімуму i -ої статево-вікової групи населення.

i — приймає значення від 1 до 5:

при $i = 1$ — працездатне населення,

$i = 2$ — непрацездатне населення,

$i = 3$ — діти віком до 6 років,

$i = 4$ — діти від 6 до 18 років,

$i = 5$ — в середньому за всіма статево-віковими групами.

j — приймає значення за кількістю товарів, ціни на які реєструються для розрахунку прожиткового мінімуму.

2. З метою повного задоволення сучасних потреб людини у продовольчих товарах, які б повністю від-

повідали національній та міжнародним фізіологічним нормам, пропонується здійснити актуалізацію набору продуктового кошика. Основою може слугувати набір продовольчих товарів, які використовує Державний комітет статистики України для розрахунку індексу споживчих цін. Враховуючи рекомендовані продовольчі піраміди, раціональні норми споживання окремих видів продуктів та фізіологічні норми, слід розробити новий продовольчий кошик як за вмістом, так і за якістю, який буде основою для розрахунку розміру витрат на продукти харчування.

3. Перегляд вартісного розміру продовольчого кошика, а з ним і розміру прожиткового мінімуму, слід здійснювати щокварталу з урахуванням зміни середніх цін на продукти, що включені до нього. З метою забезпечення прозорості обрахунку прожиткового мінімуму та можливості його моніторингу з боку громадськості його розрахунок та середні ціни на продукти харчування слід друкувати у засобах масової інформації та розміщувати в обов'язковому порядку на сайті Міністерства праці та соціальної політики.

4. Перегляд вмісту продовольчого кошика слід здійснювати, виходячи зі змін структури споживання продуктів харчування середньостатистичного українця.

5. З метою задоволення потреб окремих категорій населення, окрім стандартних статево-вікових груп, вважаємо за доцільне розрахувати прожитковий мінімум за типами родин та іншими соціально-економічними ознаками:

1). Типи родин: родина без дітей (Π_1), родина з дітьми (стандартна сім'я з 4 чол., діти-хлопчик, дівчинка) (Π_2), багатодітна родина (Π_3). Диференціація родин виявляється, зокрема, у співвідношеннях працюючих членів родини та утриманців тощо;

2). Рівні забезпеченості. Особи похилого віку (з підвищеною потребою у ліках) (Π_4), інваліди (Π_5), студенти (у тому числі ті, що мешкають у гуртожитку) (Π_6), працівники, зайняті у галузях, де оплата праці істотно нижча від середньої (Π_7).

Розрахунок розміру прожиткового мінімуму для цих груп буде проводитися, виходячи з його розміру для основних статево-вікових груп.

Висновки. Запропоновані зміни щодо методики розрахунку прожиткового мінімуму сприятимуть зменшенню рівня бідності серед населення, підвищенню рівня здоров'я, поліпшенню трудового потенціалу та зростанню продуктивності праці. Водночас, поступове впровадження запропонованих змін не зумовлюватиме на зростання фінансового навантаження на систему соціального захисту і дасть час на адаптацію інших соціальних гарантій (мінімальної заробітної плати, мінімальної пенсії тощо), які залежать від розміру прожиткового мінімуму.

РЕДАКЦІЙНА КОЛЕГІЯ:

Т. Кір'ян, к.е.н. — шеф-редактор

О. Варецька, к.е.н. —
головний редактор

В. Адаменко

Д. Богиня, д.е.н.

І. Бондар, д.е.н.

О. Грішнова, д.е.н.

Г. Дмитренко, д.е.н.

Л. Дроздова

А. Колот, д.е.н.

Ю. Куліков, д.е.н.

Е. Лібанова, д.е.н.

О. Новікова, д.е.н.

М. Папієв, к.е.н.

І. Петрова, д.е.н.

М. Шаповал, к.е.н.

Вимоги до змісту та оформлення статей, що подаються до друку в журналі «Україна: аспекти праці»

Рукопис надсилається до редакції поштою в одному примірнику з підписом автора і датою. У цьому ж конверті має бути диск або дискета з електронним варіантом статті.

До статті додається:

—
рецензія;

—
анотації (обсягом 2–3 речення) українською, російською, англійською мовами та ключові слова українською мовою.

Наголошуємо на тому, що англійський варіант анотації не може бути зроблений шляхом застосування автоперекладача. Статті з некоректним перекладом анотації на англійську не розглядаються;

—
відомості про автора (авторів): прізвище, ім'я та по батькові (повністю), місце роботи, посада, науковий ступінь, домашня та службова адреси, контактні телефони.

Вимоги до змісту.

Зміст статті має відповідати напрямку журналу. Відповідно до вимог ВАК стаття має містити такі складові:

• постановка проблеми у загальному вигляді та її зв'язок із важли-

вими науковими чи практичними завданнями;

• аналіз останніх досліджень та публікацій, у яких започатковано розв'язання проблеми і на які спирається автор; виділення не вирішених раніше частин загальної проблеми, котрим присвячується стаття;

• постановка завдання;

• виклад основного матеріалу дослідження з повним обґрунтуванням отриманих наукових результатів;

• висновки за результатами проведеного дослідження та перспективи подальших розвідок.

Вимоги до оформлення.

Обсяг статті — 10–14 сторінок (шрифт Times New Roman, 12 кегль, міжрядковий інтервал — 1,5).

Рисунки, таблиці, графіки та діаграми подаються у вигляді, що дозволяє їх коригування (Word, Excel — 98-2003), і мають бути чорно-білими. Не допускається розміщення у статті сканованих з інших видань таблиць, графіків, діаграм та рисунків. Послідовна нумерація рисунків і таблиць арабськими цифрами (Рис. 1; Табл. 1), а також посилання на них у тексті — обов'язкові.

УТОЧНЕННЯ. У статті О. Бокова, В. Вітера «Моніторинг соціальних стандартів та їх вплив на регіональний рівень життя населення України» № 8, 2012 р. журналу «Україна: аспекти праці» у відомостях про автора помилково не було вказано науковий ступінь О. Бокова — кандидат наук з державного управління.

Засновники — НДІ праці і зайнятості населення
Мінпраці та НАН України, фірма «Праця».

Реєстраційне посвідчення КВ № 4270, видане
Держкомінформполітики 5 червня 2000 р.
Індекс — 74541

Затверджено до друку рішенням Вченої Ради
НДІ праці і зайнятості населення Мінпраці та НАН
України, протокол № 1 від 31 січня 2013 р.

Опубліковані матеріали відбивають точку зору
авторів, яка може не збігатися з точкою зору
редколегії журналу.

Відповідальність за вірогідність інформації,
фактів та інших відомостей, посилань
на нормативні акти, цитати, власні імена
несуть автори публікацій.

Адреса редакції:

Україна, 01030, м. Київ, вул. І. Франка, 15.
Тел.: (044) 234-03-02,
Тел./Факс: (044) 454-86-28
E-mail: prat1@i.ua

Над випуском працювали:

О. Варецька, к.е.н. —
головний редактор
А. Нечипоренко —
літературний редактор,
коректор
О. Терещенко —
комп'ютерний набір
Г. Тихомирова — дизайн,
комп'ютерна верстка



Набір, верстка фірми «Праця»

Підписано до друку: 6.02.2013 р.

Формат 60 × 84¹/₈

Друк офсет.

Ум.-друк. арк. 6,07

Надруковано в друкарні фірми «ВІПОЛ».

Адреса: ЗАТ «ВІПОЛ», ДК № 15.

03151. Київ, вул. Волинська, 60.

Замовлення №

Наклад 1185 пр.